

С.А. Дородных*

ОБРАЗ ЛОШАДИ В ТАГАРСКОМ ИСКУССТВЕ

S.A. Dorodnykh

THE HORSE IMAGE IN TAGAR ART

Аннотация. В статье рассматриваются изображения лошадей и «ко-неподобных» животных на предметах из археологических памятников тагарской культуры, а также синхронных памятников из соседних регионов (Тувы и Томской области), представленных в данной работе по возможности максимально полно. Историографический обзор по теме исследования выявил отсутствие специальных работ, посвященных стилистическому анализу образа лошади в тагарском искусстве, учитывающих весь накопленный к настоящему моменту материал, что было восполнено в данной статье. Для исследования использованы изображения, опубликованные в археологической литературе, а также предметы, изученные и зарисованные автором непосредственно в фондах ГИМ и ИИМК РАН. Таких изображений не очень много, но все они достаточно разнообразны в своем исполнении и представлены на самых различных категориях предметов. Стоит отметить, что большая часть выборки относится к категории случайных находок, а изображения «конеподобных» заметно преобладают над изображениями собственно лошадей. В работе представлен опыт систематизации и стилистического анализа изображений, которые были разделены на две крупные категории (полнофигурные изображения и редуцированные изображения) с дальнейшим выделением групп и типов в каждой категории. На основе проведенного анализа были предложены новые интерпретации уже введенных в научный оборот изображений, соотносимых ранее с образом лошади. Проведенная работа позволила выявить динамику развития образа лошади в тагарском искусстве. Стилистически выделяются две хронологические группы изображений: ранняя, выполненная в «минусинском стиле» (связанная с карасукской изобразительной традицией), и поздняя, в «алтайском стиле», с непродолжительным периодом сосуществования этих групп. На основе проведенного анализа изображений сделаны выводы о связи стилистических изменений в тагарском искусстве с проникновением

* *Дородных Светлана Александровна*, аспирант кафедры археологии исторического факультета МГУ имени М.В. Ломоносова

Dorodnykh Svetlana Aleksandrovna, PhD student, Department of Archaeology, Faculty of History, Moscow Lomonosov State University
+7-977-532-97-46; archo.svet@yandex.ru

в Минусинскую котловину новых этнических групп. В целом можно говорить о вполне заметном влиянии в жизни тагарского оседлого населения коневодческой культуры.

Ключевые слова: тагарская культура, Южная Сибирь, ранний железный век, скифо-сибирский звериный стиль, образ лошади, зооморфное изображение.

Abstract. The article deals with the images of horses and “horse-like” animals on items from the archaeological sites of the Tagar culture, as well as from the sites of the same period from neighbouring regions (Tuva and Tomsk region), represented in this work as fully as possible. A historiographic review of the research topic has revealed the lack of stylistic analysis of the image of a horse in Tagar art that would take into account all the up-to-date data. This study purpose is to fill the gap. It involves the images published in literature, as well as the objects studied and sketched by the author directly in the funds of the State Historical Museum and the Institute for the History of Material Culture of the Russian Academy of Sciences. These images are not numerous, but quite stylistically diverse and made on a wide variety of items. It should be noted that most of the samples belong to the category of random finds, and the “horse-like” images noticeably prevail over the ones of horses. The article is an attempt at systematization and stylistic analysis of the images that were divided into two large categories (full-figure and reduced representations) with further identification of groups and types within each category. The analysis allows new interpretations of already known images, previously correlated with the horse representation. It also allows revealing the dynamics of the development of the horse image in Tagar art. The two chronological stylistic groups of images, very shortly overlapping, have been distinguished. The early group is performed in the “Minusinsk style” (related to the Karasuk pictorial tradition), and the later one is represented by the “Altai style” images. Their analysis allows to conclude that stylistic changes in Tagar art were linked with the penetration of new ethnic groups into the Minusinsk hollow. In general, the influence of horse-breeding culture on the life of the settled Tagar population is quite noticeable.

Keywords: Tagar culture, South Siberia, the early Iron Age, Scythian-Siberian animal style, horse image, zoomorphic image.

* * *

Тагарское искусство представляет собой самобытную изобразительную традицию оседлого населения, гармонично вписавшуюся в общую концепцию кочевнического скифо-сибирского звериного стиля. Образы копытных (особенно оленя) обнаруживаются на подавляющем большинстве предметов искусства. Изображения лошади, которым посвящена данная статья, занимают незначительную часть среди всего звериного пантеона, представленного в тагарском искус-

стве, и, будучи почти обделены вниманием исследователей, требуют более пристального рассмотрения.

В данной работе по возможности максимально полно были рассмотрены все известные в тагарской культуре изображения лошадей, а также изображения копытных, которых невозможно однозначно интерпретировать как лошадей, но которые максимально приближены к этому образу.

Изучению образа лошади в искусстве круга скифо-сибирских культур посвящено немало работ. Особняком же стоит изучение этого образа среди предметов тагарской культуры. Первую краткую характеристику изображениям лошадей на тагарских находках дал С.В. Киселев в своем монументальном труде «Древняя история Южной Сибири». В частности, С.В. Киселев подметил, что «тагарский художник... обязательно подчеркивает все отличительные черты своей натуры. Его лошади не могут быть смешаны с лосихами»¹.

Детальное описание тагарского изобразительного стиля впервые представила Н.Л. Членова². Она разделила изображения на два типа звериного стиля в тагарском искусстве: «минусинский» и «алтайский». Н.Л. Членовой же впервые была предложена типология тагарских изображений лошадей: она разделила их по группам, основываясь на экстерьере изображенного животного, его пропорциях, т.е. это была практически первая попытка выявить разные породы лошадей в рамках одной культуры, опираясь на данные изобразительных памятников³.

Чуть позже М.П. Завитухина, публикуя хранящуюся в Эрмитаже коллекцию тагарских древностей, классифицировала тагарское искусство по мотивам изображений (темам)⁴. К теме «лошадь» ею было отнесено всего два изображения, отдельно была выделена тема «крупные копытные животные (тип не определен)»⁵, в которой были собраны все изображения крупных копытных животных, не поддающиеся однозначной интерпретации.

¹ Киселев С.В. Древняя история Южной Сибири. М., 1951. С. 233.

² Членова Н.Л. Происхождение и ранняя история племён тагарской культуры. М., 1967.

³ Членова Н.Л. Тагарские лошади (О связях племен Южной Сибири и Средней Азии в скифскую эпоху) // Кавказ и Средняя Азия в древности и средневековье (история и культура). М., 1981. С. 80–94.

⁴ Завитухина М.П. Древнее искусство на Енисее. Скифское время // Публикация одной коллекции. Л., 1983.

⁵ Завитухина М.П. Указ. соч. С. 15.

В монографии А.И. Мартынова о лесостепной тагарской культуре изображения лошадей (в отличие от изображений оленей) на предметах тагарского искусства практически не упоминаются ввиду их небольшого количества⁶. Автор особо подчеркнул, что образ оленя уступает место образу коня только в период крушения тагарской культуры, с распространением кочевого и полукочевого быта в Южной Сибири⁷.

Таким образом, специальных исследований, посвященных стилистическому анализу образа лошади в тагарском искусстве, учитывающих весь накопленный к настоящему моменту материал, до сих пор нет. Данная статья призвана восполнить этот пробел. В ходе подготовки статьи были изучены археологические коллекции, относящиеся к тагарской культуре и синхронным культурам из соседних регионов, хранящиеся в фондах Государственного исторического музея (ГИМ)⁸ и Институте истории материальной культуры РАН (ИИМК РАН). В данной выборке рассматриваются 20 изображений лошади, относящихся к тагарской культуре. Большинство предметов изготовлено из бронзы, часть находок вырезаны из кости и рога. Большая часть выборки относится к категории случайных находок и только четыре из них происходят из погребальных комплексов. Все изображения лошадей сгруппированы в две категории: 1) полнофигурные изображения, 2) редуцированные изображения. Изображения внутри категории разделены на группы по композиционному признаку (поза лошади), а уже внутри группы выделены типы — на основе особенностей передачи отдельных деталей изображения (анатомических особенностей). Также в работе анализируется серия предметов тагарской культуры с изображениями головы крупных копытных животных, которые могут быть сопоставлены с образом лошади. Всего таких «конеподобных» изображений, представленных на двух категориях предметов (навершия ножей и «змеевидно-изогнутые предметы»), собрано 76 экземпляров. В работе не рассматриваются изображения конского копыта, которые в значительном количестве представлены в тагарской культуре, так как такие изображения можно считать лишь «особым знаком», который мог быть не связан с природным прототипом. К тому же существуют работы, посвященные специальному изучению мотива ноги лошади и кон-

⁶ Мартынов А.И. Лесостепная тагарская культура. Новосибирск, 1979. С. 126.

⁷ Там же. С. 143.

⁸ Выражаю огромную благодарность Юрию Викторовичу Демиденко за возможность изучить коллекции в фондах ГИМ.

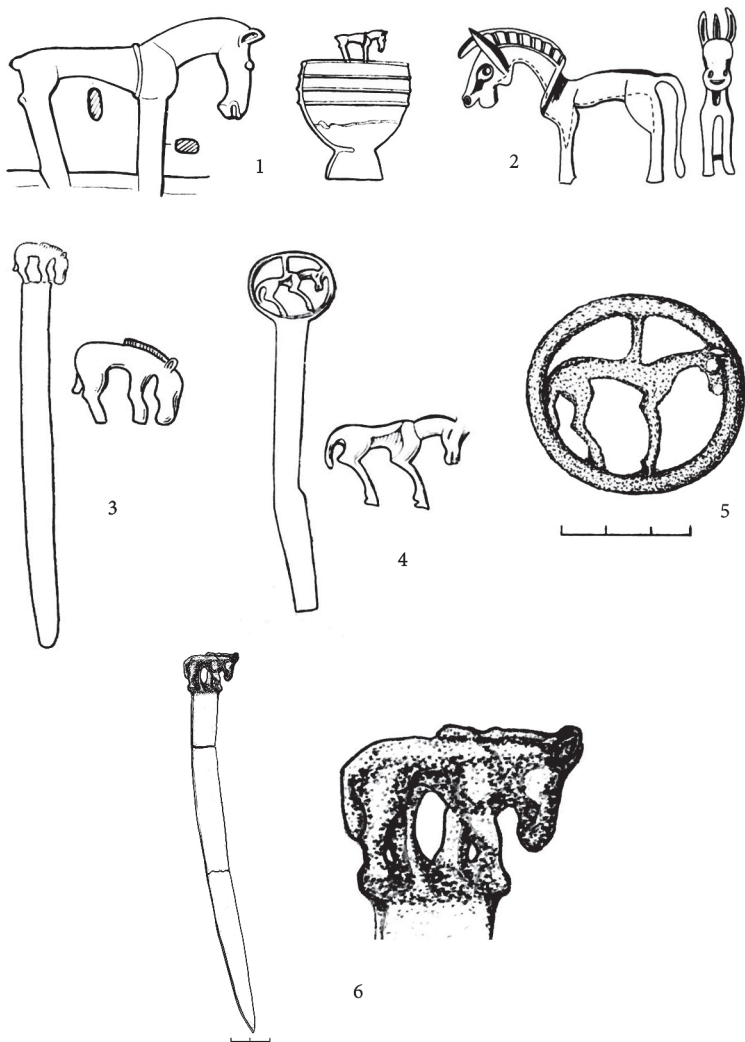


Рис. 1. Изображения лошади в тагарской культуре и их аналогии
 1–4, 6 — тагарская культура (1, 2 — по: Членова, 1967, табл. 25, 1, табл. 28, 28, 4, 4а; 3, 4 — по: Членова, 1981, рис. 2, 7,7а, рис. 3, 4, 4а; 6 — рисунок автора); 5 — шеломокская культура (по: Плетнева, 2012, с. 14)

ского копыта⁹. Также в работе не учтены наскальные изображения лошадей, ввиду их принадлежности к другому виду изобразительной деятельности.

Самые ранние в тагарской культуре находки с изображениями лошадей относятся к VII — началу VI в. до н.э.¹⁰ Основной массив тагарских изображений лошадей датируется V–IV вв. до н.э.¹¹ Стоит отметить, что за последние два десятилетия наметилась тенденция к удревнению тагарской культуры, что стало возможно благодаря методу радиоуглеродного датирования¹². В данной работе датировки приводятся в рамках общепринятой хронологии тагарской культуры, приведенной в трудах С.В. Киселева и М.П. Грязнова и дополненной в работах Н.Л. Членовой¹³.

Изображения лошадей

Категория 1. Полнофигурные изображения

Группа 1. Изображения стоящих/идущих лошадей

Тип 1. К этому типу относится одно скульптурное изображение стоящей лошади на ручках котла — случайная находка у с. Тигрицкое Минусинского края (рис. 1, 1). Голова животного на длинной изящной шее опущена вниз, ухо передано полукругом, тщательно проработан рот, глаз обозначен в виде выпуклого кружка. Мускулатура передана условно, хвост практически отсутствует. Тем не менее, не возникает сомнений, что изображена именно лошадь.

Бронзовые котлы скифского типа весьма широко распространены на территории степной и лесостепной зон Евразии. В настоящее время с территории Сибири и Алтая происходят пять котлов, ручки которых оформлены в виде фигурок коней, включая котел из с. Тигрицкое, и еще одна ручка от котла в виде скульптуры коня¹⁴.

⁹ Членова Н.Л. Следы копыт «скифских» коней // Итоги изучения скифской эпохи Алтая и сопредельных территорий. Барнаул. 1999. С.231–234; Кисель В.А. Мотив ноги лошади в скифо-сибирском зверином стиле // Труды IV (XX) Всероссийского археологического съезда в Казани. Т. IV. Казань, 2014. С. 46–48.

¹⁰ Членова Н. Л. Происхождение и ранняя история ... С. 113.

¹¹ Членова Н. Л. Тагарские лошади... С. 82, 86.

¹² Поляков А.В., Святко С.В. Радиоуглеродное датирование археологических памятников неолита — начала железного века Среднего Енисея: обзор результатов и новые данные // Теория и практика археологических исследований. Барнаул, 2009. Вып. 5. С. 36.

¹³ Вадецкая Э.Б. Археологические памятники в степях Среднего Енисея. Л., 1986. С. 101.

¹⁴ Мец Ф.И. «Скифский» котел с зооморфными ручками из Томского Приобья // Российская археология. 2000. № 4. С. 130.

Исследователи считают, что датировать эти котлы можно на основании стиля, в котором изображены животные, и на основе аналогий из других районов¹⁵. Н.Л. Членова датировала котел из с. Тигрицкое VI в. до н.э.¹⁶ Другие котлы датируются авторами исследований в пределах VI–III вв. до н.э.

Тип 2. К данному типу относится одна скульптурная бронзовая фигурка лошади — случайная находка у с. Усть-Есь Минусинского края (рис. 1, 2). Фигурка выполнена довольно схематично, голова непропорционально большая, ноги и туловище животного детально не моделированы, хвост длинный. Однако голова животного передает все признаки лошади: стриженная грива и челка, вертикально поставленное ухо, изящный абрис головы с подчеркнутым ганашем (нижней челюстью). Н.Л. Членова относит это изображение к числу самых ранних образцов тагарского искусства и датирует VII–VI вв. до н.э.¹⁷ Достаточно схожая манера передачи уха и морды в целом наблюдается на скульптурных подвесках в виде головы лошади, происходящих из Степановской коллекции Томской области, которые датируются автором раскопок в пределах V–IV вв. до н.э.¹⁸

Тип 3. К этому типу относится скульптурное изображение стоящей лошади на навершии бронзового ножа — случайная находка из Минусинской котловины (рис. 1, 3). Голова лошади опущена, хвост укорочен, передана коротко подстриженная грива, ухо скругленное. Изображение относится, возможно, уже к началу V в. до н.э., судя по сходству с лошадкой из Малой Ини и другими изображениями V в. до н.э.¹⁹

Тип 4. К данному типу относится одно изображение — фигурка лошади, вписанная в кольцо, которым увенчано окончание бронзового ножа, найденного в Минусинском крае. Животное изображено с миниатюрной опущенной вниз головой, с длинными тонкими ногами и укороченным хвостом (рис. 1, 4). Практически идентичное кольцо, с фигурой лошади, вписанной в него, обнаружено на поселении Шеломок II Томской области (рис. 1, 5). Минусинское изделие датируется началом V в. до н.э.²⁰ Л.М. Плетнева дает более широкую датировку для шеломокского изображения: V–III вв. до н.э.²¹

¹⁵ Мец Ф.И. Указ. соч. С. 133.

¹⁶ Членова Н.Л. Происхождение и ранняя история ... С. 97, 98.

¹⁷ Там же. С. 113.

¹⁸ Плетнева Л.М. Томское Приобье в конце VIII–III вв. до н.э. Томск, 1977. С. 87.

¹⁹ Членова Н. Л. Происхождение и ранняя история ... С. 117.

²⁰ Там же.

²¹ Плетнева Л.М. Указ. соч. С. 38, 43.

Тип 5. К нему относятся четыре изображения. Одно из них представляет собой скульптурную фигурку идущей лошади на навершии бронзового ножа — случайная находка из Минусинской котловины (рис. 1, б). Два других — это бронзовые бляшки, одна из которых происходит из кургана № 3 у с. Малая Иня (рис. 2, 1), а вторая является случайной находкой из Минусинской котловины (рис. 2, 2). И, наконец, четвертое изображение — скульптурное изображение стоящей лошади на бронзовом навершии — случайная находка из Минусинской котловины (рис. 2, 9). Все эти изображения объединяет схожая манера передачи характерных признаков образа лошади: опущенная вниз голова, обозначенная валиком грива, выделенный загривок над холкой, хохолок-челка, скругленное ухо, рельефная передача мускулатуры.

Бронзовый нож датируется началом V в. до н.э.²² Бронзовые бляшки имеют прямые аналогии среди находок V–IV вв. до н.э. на территории Томского Приобья и Тувы (рис 2, 3–6) и могут быть датированы этим же временем²³. Прямых аналогий изображению на бронзовом навершии нет. Подобное по форме исполнения бронзовое навершие, но с фигуркой козла, происходит из Июсского клада, датированного исследователями «скифским временем», но не позднее середины I тыс. до н.э.²⁴ Также есть находки подобных бронзовых наверший с фигурками стоящей и лежащей лошадей из Северного Китая²⁵.

Тип 6. Представлен четырьмя изображениями. Два из них — на бронзовых бляшках, являющихся случайными находками из Минусинской котловины (рис. 2, 7, 8). Они были интерпретированы Н.Л. Членовой как изображения куланов или ослов. Однако следует отметить, что подобная трактовка была обоснована автором исключительно фактом близости к ордосским изображениям и мнением зоологов о происхождении сибирских лошадей от диких лошадей, близких к тарпану и джигетаю²⁶. По-видимому, эти изображения

²² Членова Н. Л. Происхождение и ранняя история ... С. 117.

²³ Плетнева Л.М. Предметы скифо-сибирского звериного стиля из Томского Приобья. Томск, 2012. С. 169, 182; Килуновская М.Е., Семенов Вл.А. Исследования Тувинской археологической экспедиции по трассе железной дороги Кызыл-Курагино // Бюллетень ИИМК РАН. № 3. СПб., 2013. С. 199.

²⁴ Бородовский А.П., Ларичев В.Е. Предметный комплекс Июсского клада // Вестник НГУ. Т. 10, вып. 7: Археология и этнография. Новосибирск, 2011. С. 207.

²⁵ Королькова Е.Ф. Звериный стиль Евразии. Искусство племен Нижнего Поволжья и Южного Приуралья в скифскую эпоху (VII–IV вв. до н.э.). Проблемы стиля и этнокультурной принадлежности. СПб., 2006. Табл. 15, 6, 7.

²⁶ Членова Н.Л. Тагарские лошади... С. 82.

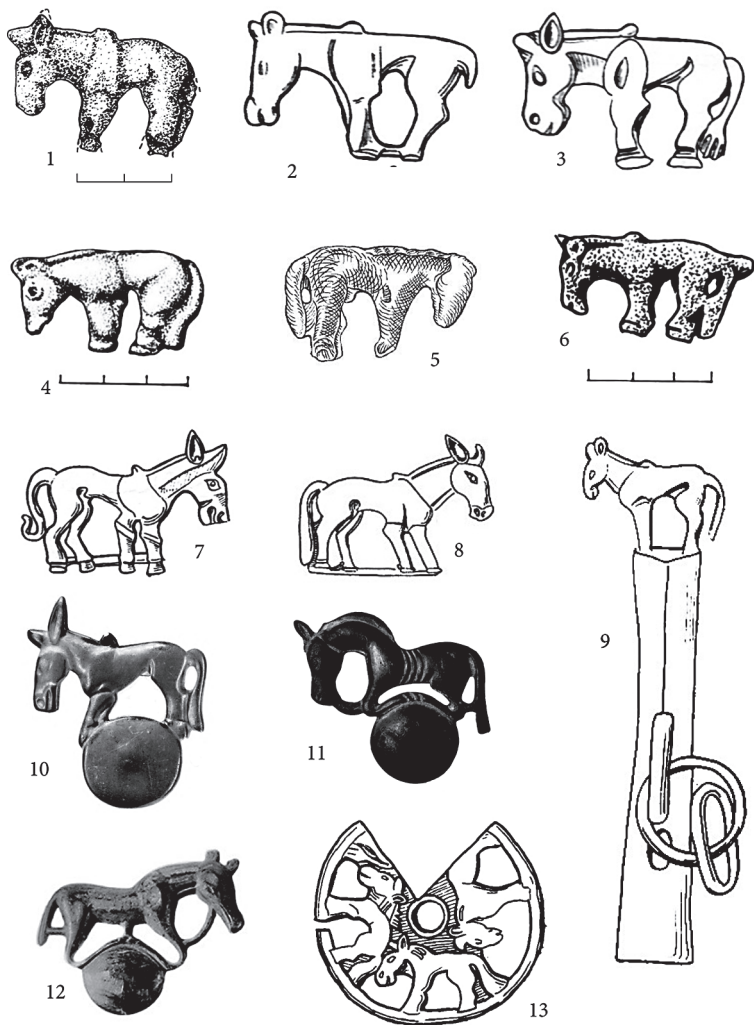


Рис. 2. Изображения лошади в тагарской культуре и их аналогии
 1, 2, 7–10, 13 — тагарская культура (1 — рисунок автора; 2, 7, 9, 13 — по: Членова, 1981: рис. 2, 2, 12, 8, 9; рис. 8 — по: Членова, 1967, табл. 17, 4; рис. 10 — по: Завитухина, 1983, кат. 156); 3 — находка из Томской области (по: Членова, 1981, рис. 2, 14); 4, 6 — шелоковская культура (по: Плетнева, 2012, с. 18, 20); 5 — находка из Тувы (по: Килуновская, Семенов, 2013, рис. 3, 9); 11 — находка из Айдашинской пещеры (по: Конь и всадник, 2003, кат. 72); 12 — находка из Ишимской коллекции (по: Ермолаев, 1914, табл. V, 1)

также можно считать изображениями лошадей, так как переданы все признаки лошади — челка, загривок, длинный хвост. Возможно, увеличенное ухо могло бы служить критерием отнесения этого образа к образу кулана, но преувеличенные части тела животного в скифосибирском зверином стиле не являются, как правило, признаком видовой идентификации изображенного животного. Преувеличение глаза, уха, копыта — отличительная черта скифского звериного стиля в целом.

Третье изображение, относящееся к типу 6, — стоящая лошадь на круглом диске — бронзовая бляшка, случайная находка из Минусинской котловины (рис 2, 10). М.П. Завитухина и Н.Л. Членова интерпретировали эту фигурку как кулана²⁷, однако она обладает всеми признаками образа лошади, описанными выше, к тому же имеет аналогии с бляшками из Айдашинской пещеры (две бляшки) и Ишимского клада (одна бляшка), где изображены бесспорно лошади, хотя и лежащие (рис 2, 11, 12)²⁸. К сожалению, проблема культурной и хронологической принадлежности айдашинских и ишимской бляшек до сих пор не решена²⁹.

И, наконец, четвертое изображение 6 типа представлено на бронзовой ворворке — сцена идущих по кругу трех лошадей — случайная находка у с. Шушь (рис. 2, 13). Прямых аналогий этой композиции пока нет.

Все эти изображения объединяет не только сходство в передаче характерных признаков образа лошади (опущенная вниз голова, обозначенная валиком грива, выделенный загривок над холкой, хохолок-челка, заостренное ухо, выделенная рельефно лопатка), но и тщательная проработка мелких деталей (ноздрей, глаз, ушей, копыт, хвоста).

Все изображения данного типа датируются V–IV вв. до н.э.³⁰

Тип 7. К нему относится одно гравированное изображение стоящей лошади с выставленными вперед ногами на бронзовом кельге — случайная находка из Минусинской котловины (рис. 3, 1). Отличительная особенность данного изображения состоит в обильном заполнении контура фигуры орнаментом в виде вертикальных

²⁷ Там же; Завитухина М.П. Указ. соч. С. 15.

²⁸ Молодин В.И. Меч каролингов. Новосибирск, 2006. С. 56. На основании стилистического анализа автор предполагает отнесение всех трех бляшек к позднетагарскому — раннетагаштыкскому времени.

²⁹ Молодин В.И. Указ. соч. С. 56.

³⁰ Членова Н.Л. Тагарские лошади... С. 82.



Рис. 3. Изображения лошади в тагарской культуре и их аналогии
 1, 3, 4, 7–11 — тагарская культура (рис. 1 — по: Tallgren, 1917, Pl. II, 1;
 рис. 3, 4, 11 — по: Членова, 1981, рис. 2, 4, 3, рис. 3, 1; рис. 7 — по: Завитухина,
 1983, кат. 153; рис. 8, 9 — по: Членова, 1967, табл. 28, 3, 3а, табл. 48, 25(2);
 рис. 10 — рисунок автора); 2 — наскальное изображение на петроглифах,
 Акпашев улус (по: Членова, 1981, рис. 6, 1); 5 — находка из Томской области
 (по: Членова, 1981, рис. 2, 21); 6 — находка из Тувы
 (по: Королькова, 2006, табл. 16, 7)

полос и солярного знака на крупе, что сближает его с изображениями коней на петроглифах Оглахты и Акпашев улус: орнамент, заполняющий все внутреннее пространство фигуры, солярные знаки и поза «внезапной остановки» с выставленными вперед ногами (рис. 3, 2). В соответствии с формой кельта изображение датируется концом VI — началом V в. до н.э.³¹

Группа 2. Изображения лежащих лошадей

Тип 1. К данному типу относятся две бронзовые бляшки, являющиеся случайными находками из Минусинской котловины (рис. 3, 3, 4). Похожие бронзовые бляшки имеются среди находок в томском могильнике Лысая гора (рис. 3, 5)³² и в уюкской культуре Тувы из могильника Кош-Пей-1 (рис. 3, 6)³³. Отличительная особенность «лежащих» изображений — опущенная вниз голова (что не характерно, например, для изображений оленей), переданная валиком грива, выделенная челка и загривок. Ноги лошадей подогнуты, но не заходят одна на другую, упираясь друг в друга копытами. Датируются эти изображения V–IV вв. до н.э.³⁴

Тип 2. К данному типу относится одна бронзовая бляшка, являющаяся случайной находкой из Минусинской котловины (рис. 3, 7). Часть изделия — морда лошади — была утрачена еще в древности. Однако нетрудно заметить, что данное изображение отличается от двух других этой группы более изящным силуэтом, плавностью линий и большей реалистичностью. Еще одной отличительной чертой является положение ног лошади — они подогнуты таким образом, что задние ноги перекрывают передние. Датируется это изображение, по мнению Н.Л. Членовой, V–IV вв. до н.э.³⁵, в то время как М.П. Завитухина относит это изделие к более раннему времени — VII в. до н.э., аргументируя это близостью к стилю аржанских художественных изделий³⁶.

³¹ Там же. С. 87.

³² Членова Н. Л. Тагарские лошади... С. 82.

³³ Семенов Вл.А. Элитные погребения уюкской культуры у горы Кош-Пей (Тува) // Актуальные вопросы археологии и этнологии Центральной Азии. Материалы международной научной конференции. Улан-Удэ, 7–8 апреля 2015 г. Иркутск, 2015. С. 180.

³⁴ Членова Н. Л. Тагарские лошади... С. 82.

³⁵ Там же.

³⁶ Завитухина М.П. Указ. соч. С. 14, 63.

Категория 2. Редуцированные изображения

Группа 1. Изображения головы лошади

Тип 1. К данному типу относится одно изображение: навершие в виде головы лошади на бронзовом заостренном с одного конца предмете — случайная находка у с. Курагино Красноярского края (рис. 3, 8). Ухо животного передано полукругом, глаз круглый, морда сужается к носу, обозначен рот, шея скругленная, тонкая. По манере передачи уха и глаза животного это изображение близко к уже рассмотренному выше раннему изображению (ручка котла в виде фигуры стоящего коня). Курагинская находка датируется VII–VI вв. до н.э.³⁷

Тип 2. К этому типу относится одно изделие — костяная орнаментированная поделка (ножичек?) с головкой коня на конце из кургана 2 у с. Усть-Тесь (рис. 3, 9). У животного обозначено вертикально стоящее ухо, подчеркнут ганаши, грива передана зубчиками, средняя часть предмета орнаментирована треугольниками. Среди предметов тагарской культуры VI–V в. до н.э. наиболее близки костяной поделке серия бронзовых ножей с головой копытного животного на конце³⁸ (рис. 4, 4, 5), где поверхность ножа также орнаментирована насечками и треугольниками, но ухо на таких изображениях всегда прижато, грива не обозначена, что не позволяет интерпретировать их однозначно как конские. Датируется костяная поделка VI в. до н.э.³⁹

Тип 3. К данному типу относятся два изображения. Первое — скульптурная приставная головка коня из рога, обнаруженная в кургане 1 могильника у оз. Кызыл-Куль (рис. 3, 11). Искусно вырезанное изделие являлось, по-видимому, частью сосуда. Такие сосуды, но деревянные, происходят из памятников скифского времени с территории Тувы, также известны приставные скульптурные головки коней, выполненные из золота, из кургана 1 Филипповского могильника⁴⁰. Кызыл-кульское изображение датируется концом VI — началом V в. до н.э. по инвентарю погребения⁴¹.

Второе изображение — головка коня, вырезанная из костяной пластины, обнаруженная в том же кургане 1 могильника у оз. Кызыл-Куль (рис. 3, 10). Она выполнена в низком рельефе, имеет сквозные

³⁷ Членова Н.Л. Происхождение и ранняя история ... С. 120–121.

³⁸ Членова Н.Л. Тагарские лошади... Рис. 3, 16, 18–20.

³⁹ Там же. С. 86.

⁴⁰ Кисель В.А. Деревянные ковши с зооморфными ручками в погребальном обиходе древних кочевников // Радловский сборник: Научные исследования и музейные проекты МАЭ РАН в 2012 г. СПб., 2013. С. 52, 54.

⁴¹ Членова Н.Л. Тагарские лошади... С. 86; Завитухина М.П. Указ. соч. С. 63.

отверстия, расположенные равномерно по всей поверхности и предназначенные, по-видимому, для крепления к некой поверхности. Стоит отметить, что, хотя изображения этого типа выполнены в разной технике, их можно объединить в один тип, т.к. второе изображение полностью повторяет контуры первого, и его стиль исполнения полностью подчинен функциональной форме предмета и материалу, из которого он был изготовлен. Датируется курган 1, как было указано выше, концом VI — началом V в. до н.э.

В ходе написания этой статьи удалось выяснить, что изображение на навершии бронзового ножа, которое было отнесено Н.Л. Членовой к образу лошади и опубликовано в виде прорисовки (рис. 4, 2), сложно интерпретировать как конское. При визуальном изучении оригинала ножа (представлен на экспозиции в ГИМ) стало очевидно, что прорисовка искажает оригинальное изображение, которое более всего похоже на протомы кабанов (рис. 4, 1).

Теперь несколько слов о двух опубликованных в 2012 г. изображениях на тагарских бронзовых ножах⁴² (одно скульптурное, а второе гравированное), идентифицируемых автором статьи П.Б. Амзараковым как образы коня. При более детальном анализе интерпретация их как образов лошади вызывает сомнения. Так, на скульптурном изображении голова животного поднята высоко, что не характерно для изображений лошадей, а скорее напоминает оленя с утраченными рогами, так же, как и характерная поза с вытянутыми, как бы «повисшими в воздухе» ногами. Гравированное изображение на втором ноже хотя и имеет аналогии с изображениями коней на петроглифах (передние ноги, как и задние, вытянуты вперед), но, как справедливо отметила Н.Н. Моор, «такие признаки, как открытая, как бы оскалившаяся пасть, плавность линий тела, округлость лап, поза “припавшего к земле хищника”, позволяют нам утверждать, что на ноже изображен хищник»⁴³. Таким образом, данные изображения не были включены в предложенную выше типологическую схему ввиду сложности идентификации конкретного образа животного.

Изображения головы «конеподобных» животных

Следующая серия изображений, имеющих отношение к исследуемой теме, содержит мотив, обозначенный М.П. Завитухиной, как «крупные копытные животные (тип не определен)» (рис. 4, 3–9). Все

⁴² Амзараков П.Б. Изображения лошади на двух бронзовых ножах тагарской культуры // Научное обозрение Саяно Алтая. 2012. № 1(3). С. 48–50.

⁴³ Моор Н.Н. Изображения зверей на рукояти тагарских ножей // Вестник КемГУ. 2015. № 1–3. С. 69.

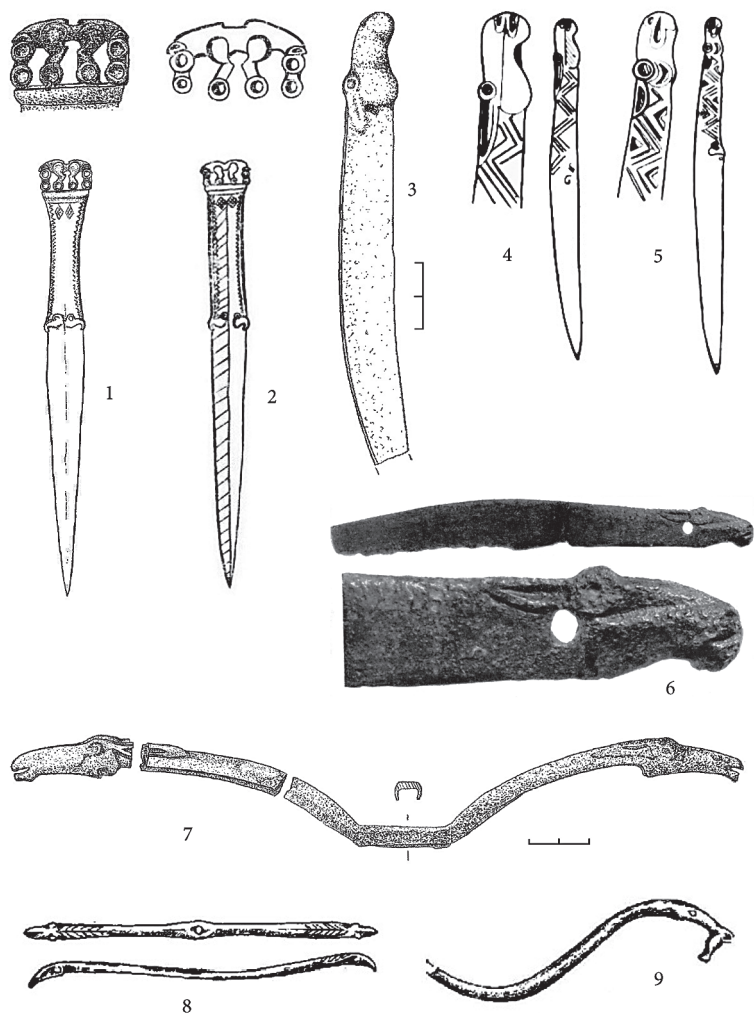


Рис. 4. Изображения «конеподобных» в тагарской культуре
 1, 3, 7 — рисунки автора; 2 — по: Членова, 1967, табл. 25, 15, 15а;
 4, 5 — по: Членова, 1981, рис. 3, 19, 18; 6 — по: Завитухина, 1983,
 кат. 159, 159а; 8, 9 — по: Мартынов, 1979, табл. 18.

они относятся к категории редуцированных и представлены только головой животного. Их можно разделить на две группы по категориям предметов, на которых они размещены: ножи и «змеевидно-изогнутые предметы»⁴⁴, или предметы неизвестного назначения (ПНН)⁴⁵.

Первая группа — изображения головы неопределенного копытного животного на навершиях ножей (бронзовых, костяных), представлена 14 экз. (рис. 4, 3-6). Все они бытуют в промежуток с VII по IV вв. до н.э.⁴⁶ Отличительная особенность всех данных изображений — прижатое ухо, что не характерно в целом для изображений лошадей в тагарском искусстве, хотя данная особенность могла быть продиктована исключительно функциональным назначением предмета. Также на головах не обозначены грива и челка. Всё это вместе взятое не позволяет безоговорочно отнести обозначенные изображения к образу лошади.

Больше всего изображений головы «конеподобных» представлено во второй группе — ПНН (62 экз.) (рис. 4, 7-9) — самой своеобразной категории бронзовых вещей с изображением головы животного на двух концах, чаще всего эти изделия интерпретируют как ритуальные символы⁴⁷. Данные предметы в тагарской культуре датируются широко, от V до III вв. до н.э., хотя наиболее ранние образцы ПНН появляются в Китае в XI–VIII вв. до н.э.⁴⁸ На подавляющем большинстве экземпляров голова животного оформлена весьма условно, мастер, как правило, передавал выразительно только глаз и прижатое к голове ухо. Большинство копытных имеют «висающую» на конце морду, что позволяет интерпретировать данные изображения как конские, так и как лосиные, или даже как птичьи (голова грифона); некоторые же находки настолько стилизованы, что возможно различить только очертания головы с вытянутой мордой. Особо интересны два ПНН: на одном нанесен орнамент косыми насечками, который можно интерпретировать как изображение гривы лошади (рис. 4, 8); на втором изображении ухо животного поставлено вертикально, что делает его более всего похожим на голову лошади (рис. 4, 9). В целом, категория ПНН является сложным явлением и

⁴⁴ Мартынов А.И. Указ. соч. С. 55.

⁴⁵ Завитухина М.П. Указ. соч. С. 5.

⁴⁶ Там же. С. 65–66; Членова Н.Л. Происхождение и ранняя история ... С. 133–134.

⁴⁷ Савинов Д.Г. ПНН: новые материалы и наблюдения // Южная Сибирь в древности. СПб., 1995. С. 57.

⁴⁸ Там же. С. 61, 64; Завитухина М.П. Указ. соч. С. 66–69.

требует более пристального внимания исследователей, особенно в свете новых материалов последних лет⁴⁹.

Таким образом, удалось рассмотреть и проанализировать 20 изображений лошади и 76 изображений «конеподобных» животных в тагарской культуре. Изображения лошадей делятся на 2 крупные категории: полнофигурные и редуцированные. Самая крупная категория — полнофигурные изображения — представлена на таких предметах, как ручки котла, навершия ножей, мелкая скульптура, бляшки, навершия культового предмета, ворворка, кельт. Голова лошади помещена на заостренных предметах, по функциональному назначению схожих с ножами, и на декоративных деталях (по всей видимости, деревянных сосудов). «Конеподобные» изображения представлены только изображениями головы и встречаются на двух категориях предметов: ножи и предметы неизвестного назначения.

Как видно из проведенного анализа, изображения лошадей в тагарском искусстве очень разнообразны. Выделяются две стилистически различные группы. Наиболее ранняя первая группа, связанная с карасукской изобразительной традицией, относится к «минусинскому» стилю, который бытует в тагарской культуре с VII в. до н.э. и не встречается позже V в. до н.э. Стиль этот отличается условностью передачи основных деталей, использованием геометрических форм (например, изображение уха в виде полукруга) (рис. 1, 1–2, рис. 3, 8). Вторая группа изображений — более поздняя, отличается иной стилистикой воспроизведения, относится к «алтайскому стилю», появляется в тагарской культуре не раньше конца VI — начала V в. до н.э. и существует включительно до сарагашенского этапа тагарской культуры (рис. 1, 3, 4, 6, рис. 2, 1, 2, 7–10, 13, рис. 3, 3, 4, 10, 11). Данная группа изображений характеризуется реалистичностью, плавностью линий, большей детализацией и вниманием к отличительным особенностям образа коня. Прямые аналогии таких изображений происходят с территории Томской области и Тувы. Появление иного стиля в тагарском искусстве, вероятно, свидетельствовало о проникновении в Минусинскую котловину новых этнических групп. Стоит отметить, что подобная ситуация, с бытованием двух хронологически обособленных групп изображений, отличающихся по стилю, сложилась и в шеломокской культуре Томской области. Особняком здесь стоит изображение лошади на бляшке из коллекции Эрмита-

⁴⁹ Савельева А.С., Герман П.В. Бронзы из курганного могильника тагарской культуры Некрасово II (по материалам раскопок 1970 г.) // Вестник ТомГУ. История. 2015. № 6 (38). С. 108–118.

жа (рис. 3, 7). Возможно, была права М.П. Завитухина, отнеся его к раннему времени — VII в. до н.э., так как самое большое сходство этого изображения наблюдается с нашивными золотыми бляшками в форме лежащей лошади из кургана Аржан-2, датированными второй половиной VII в. до н.э.⁵⁰

Что касается «конеподобных» изображений, то воспроизведение их на навершиях бронзовых ножей в целом вписывается в общую концепцию развития скифо-сибирского звериного стиля VII–V вв. до н.э. А вот изображения на ПНН, появляясь только с V в. до н.э. и бытуя вплоть до III в. до н.э., являются абсолютно самобытным явлением только тагарской культуры, которое, по всей видимости, в последующих культурах Минусинской котловины перерождается здесь в формы бифигурных подвесок-амулетов.

Подводя итог, можно сказать, что образ лошади бытовал в искусстве тагарской культуры на всем протяжении ее существования, причем два стиля — «минусинский» и «алтайский» — соседствовали на непродолжительном этапе. Не ставя под сомнение оседлый образ жизни тагарского населения в лесостепной зоне культуры, стоит отметить заметное влияние коневодческой культуры в их жизни. Тагарцы прекрасно знали лошадь, о чем свидетельствует умелое воспроизведение этого животного на различных предметах.

References

Amzarakov P.B. *Izobrazheniya loshadi na dvukh bronzovykh nozhakh tagarskoy kul'tury* [The Horse Images on the Two Tagar Bronze Knives] // *Nauchnoye obozreniye Sayano-Altaya*. 2012. № 1 (3), pp. 48–50.

Borodovskiy A.P., Larichev V.E. *Predmetnyy kompleks Iyusskogo klada* [The Object Complex of the Iyus Hoard] // *Vestnik NGU. Ser. Istoriya, filologiya*. 2011. № 7, pp. 196–208.

Chlenova N.L. *Proiskhozhdeniye i rannyyaya istoriya plemen tagarskoy kul'tury* [The Origin and Early History of the Tribes of the Tagar Culture]. Moscow: Nauka, 1967. 300 p.

Chlenova N.L. *Sledy kopyt "skifskikh" koney* [Traces of Hooves of "Scythian" Horses] // *Itogi izucheniya skifskoy epokhi Altaya i sopredel'nykh territoriy* [The Results of Research on the Scythian Era in Altai and Adjacent Territories] / Ed. by Yu.F. Kiryushin, A.A. Tishkin. Barnaul: Izdatel'stvo Altayskogo universiteta, 1999, pp. 231–234.

Chlenova N.L. *Tagarskiye loshadi (O svyazyakh plemen Yuzhnoy Sibiri i Sredney Azii v skifskuyu epokhu)* [Tagar Horses (On the Relations of the Tribes of South Siberia and Central Asia in the Scythian Era)] // *Kavkaz i Srednyaya*

⁵⁰ Чугунов К.В. Искусство Аржана-2: стилистика, композиция, иконография, орнаментальные мотивы // *Европейская Сарматия*. СПб., 2011. С. 40, рис. 2, 2-3.

Aziya v drevnosti i srednevekov'ye (istoriya i kul'tura) [Caucasus and Central Asia in Antiquity and the Middle Ages (History and Culture)] / Ed. by B.A. Litvinsky. Moscow: Nauka, 1981, pp. 80–94.

Chugunov K.V. *Iskusstvo Arzhana-2: stilistika, kompozitsiya, ikonografiya, ornamental'nyye motivy* [The Art of Arzhan-2: Stylistics, Composition, Iconography, Ornamental Motifs] // *Yevropeyskaya Sarmatiya: Sbornik, posvyashchennyy M.B. Shchukinu* [European Sarmatia: Collection Dedicated to M. B Shchukin] / Ed. by D.A. Machinsky. Saint Petersburg: Nestor–Istoriya, 2011, pp. 39–60.

Kilunovskaya M.E., Semenov V.A. *Issledovaniya Tuvinskoy arkheologicheskoy ekspeditsii po trasse zheleznoy dorogi Kyzyl–Kuragino* [The Tuva Archaeological Expedition's Excavations along the Kyzyl–Kuragino Railway Route] // *Byulleten' IIMK RAN*. 2013. № 3, pp. 197–222.

Kisel' V.A. *Derevyannyye kovshi s zoomorfnymi ruchkami v pogrebal'nom nabore drevnikh kochevnikov* [Wooden Drinking Vessels with Zoomorphic Handles in the Burial Set of Ancient Nomads] // *Radlovskiy sbornik: Nauchnyye issledovaniya i muzeynyye projekty MAE RAN v 2012 g.* [Radlov Collection: Academic Research and Museum Projects in the Museum of Anthropology and Ethnography in 2012] / Ed. by Yu.K. Chistov. Saint Petersburg: MAE RAN, 2013, pp. 51–64.

Kisel' V.A. *Motiv nogi loshadi v skifo-sibirskom zverinom stile* [The Motive of the Horse Leg in the Scythian-Siberian Animal Style] // *Trudy IV (XX) Vserossiyskogo arkheologicheskogo s'yezda v Kazani* [Transactions of IV (XX) All-Russian Archaeological Congress in Kazan']. Vol. IV / Ed. by A.P. Derevyanko, N.A. Makarov, A.G. Sitdikov. Kazan': Otechestvo, 2014, pp. 46–48.

Kiselev S.V. *Drevnyaya istoriya Yuzhnoy Sibiri* [The Ancient History of Southern Siberia]. Moscow: Izdatel'stvo AN SSSR, 1951. 643 p.

Kon' i vsadnik. *Vzglyad skvoz' veka: Vystavka, 21 marta — 29 sentyabrya 2003 g.: K 100-letiyu nachala raboty V.A. Gorodtsova v GIM* [Horse and Rider. A Look through the Centuries: Exhibition, March 21 – September 29, 2003: Celebrating the 100th Anniversary of the Start of V.A. Gorodtsov's Employment in the State Historical Museum]. Moscow: GIM, 2003. 63 p.

Korol'kova E.F. *Zverinyy stil' Yevrazii. Iskusstvo plemen Nizhnego Povolzh'ya i Yuzhnogo Priural'ya v skifskuyu epokhu (VII–IV vv. do n.e.). Problemy stilya i etnokul'turnoy prinadlezhnosti* [The Animal Style of Eurasia. The Art of the Tribes of the Lower Volga and Southern Cisurals in the Scythian Era in the Seventh — Fourth Centuries BCE. The Issues of Style and Ethnocultural Affiliation]. Saint Petersburg: Peterburgskoye vostokovedeniye, 2006. 272 p.

Martynov A.I. *Lesostepnaya tagarskaya kul'tura* [The Forest–Steppe Tagar Culture]. Novosibirsk: Nauka, 1979. 208 p.

Mets F.I. *"Skifskiy" kotel s zoomorfnymi ruchkami iz Tomskogo Priob'ya* [The "Scythian" Cauldron with Zoomorphic Handles from the Tomsk–Ob' Region] // *Rossiyskaya arkheologiya*. 2000. № 4, pp. 128–136.

Molodin V.I. *Mech karolingov* [The Carolingian Sword]. Novosibirsk: INFOLIO, 2006. 144 p.

Moor N.N. *Izobrazheniya zverey na rukoyati tagarskikh nozhey* [Images of Animals on the Handle of Tagar Knives] // *Vestnik KemGU*. 2015. № 1–3, pp. 66–70.

Pletneva L.M. *Predmety skifo-sibirskogo zverinogo stilya iz Tomskogo Priob'ya* [The Scythian-Siberian Animal Style Items from the Tomsk-Ob' Region]. Tomsk: TGPU, 2012. 190 s.

Pletneva L.M. *Tomskoye Priob'ye v kontse VIII – III vv. do n.e.* [Tomsk-Ob' Region at the End of the Eighth-Third Centuries BCE]. Tomsk: Izdatel'stvo Tomskogo universiteta, 1977. 138 p.

Polyakov A.V., Svyatko S.V. *Radiouglerodnoye datirovaniye arkheologicheskikh pamyatnikov neolita — nachala zheleznogo veka Srednego Yeniseya: obzor rezul'tatov i novyye dannyye* [Radiocarbon Dating of the Middle Yenisei Archaeological Sites in the Neolithic Period – the Early Iron Age: A Review of the Results and New Data] // *Teoriya i praktika arkheologicheskikh issledovaniy*. 2009. Is. 5, pp. 20–56.

Savel'yeva A.S., German P.V. *Bronzy iz kurgannogo mogil'nika tagarskoy kul'tury Nekrasovo II (po materialam raskopok 1970 g.)* [Bronzes from the Tagar Burial Mound in Nekrasovo II (from the 1970 Excavations)] // *Vestnik TomGU. Istoriya*. 2015. № 6 (38), pp. 108–118.

Savinov D.G. *PNN: novyye materialy i nablyudeniya* [Unknown Items: New Material and Observations] // *Yuzhnaya Sibir' v drevnosti* [Southern Siberia in Antiquity] / Ed. by D.G. Savinov. Saint Petersburg: IIMK RAN, 1995, pp. 57–66.

Semenov V.A. *Elitnyye pogrebeniya uyukskoy kul'tury u gory Kosh-Pey (Tuva)* [The Elite Burials of the Uyük Culture near the Mount Kosh Pei (Tuva)] // *Aktual'nyye voprosy arkheologii i etnologii Tsentral'noy Azii. Materialy mezhdunarodnoy nauchnoy konferentsii. Ulan-Ude, 7–8 aprelya 2015 g.* [Relevant Issues of Archeology and Ethnology of Central Asia. The Acts of the International Academic Conference. Ulan-Ude, April 7–8, 2015] / Ed. by B.V. Bazarov. Irkutsk: Ottisk, 2015, pp. 178–187.

Tallgren A.M. *Collection Tovostine des antiquités préhistoriques de Minoussinsk*. Helsingfors: K.F. Puromiehen kirjapaino, 1917. 93 p. XII pl.

Vadetskaya E.B. *Arkheologicheskiye pamyatniki v stepyakh Srednego Yeniseya* [Archaeological Sites in the Middle Yenisei Steppes]. Leningrad: Nauka, 1986. 180 p.

Yermolayev A. *Ishimskaya kolleksiya* [The Ishim Collection]. Krasnoyarsk: Tipografiya b. M.I. Abalakova, 1914. 19 p. 8 l. tabl.

Zavitukhina M.P. *Drevneye iskusstvo na Yeniseye. Skifskoye vremya. Publikatsiya odnoy kolleksii* [Ancient Art on the Yenisei in the Scythian Period. Publication of a Collection]. Leningrad: Iskusstvo, 1983. 192 p.

Поступила в редакцию
14 марта 2018 г.