

**В.И. Кулаков\***

## **БИКОНИЧЕСКИЕ СОСУДЫ ПРУССОВ**

**V.I. Kulakov**

### **BICONIC VESSELS OF THE PRUSSIANS**

**Аннотация.** В статье рассматривается один из ведущих для прусской археологической культуры тип погребальных керамических сосудов — биконические «временные урны». В этих сосудах обломки кальцинированных костей переносили с погребального костра, после чего высыпали в могилу. В VI–VII вв. «временные урны» бросали вслед за костями в могилу и, возможно, преднамеренно разбивали. Путем типологического анализа, традиционного метода типологии в археологии земли пруссов, получена сериация биконических сосудов. При наложении на нее составляющих сериации арбалетовидных фибул, найденных в комплексах с конкретными сосудами и своими формами отражавших временные изменения, выявлена сначала относительная, а затем и абсолютная хронология изучаемых керамических форм. Выяснилось, что и формы и параметры фибул, и формы сосудов являются хронологическими индикаторами. Полученные в результате работы выводы таковы. Во-первых, биконические сосуды использовались частью западных балтов при погребальных церемониях еще в эпоху римского влияния. Во-вторых, с начала V в., на заре становления прусской археологической культуры, жители Самбии от урновых трупосожжений переходят к трупосожжениям подтипов 1.2 и 2.1 (безурновые группы костей или же кости, рассеянные в остатках погребального костра). Эти формы обрядности предполагают (как и некоторые более ранние урновые кремации) использование «временных урн» для переноса костей с костра в могилу. Этими «временными урнами» стали биконические сосуды. В-третьих, на протяжении VI–VII вв. сосуды биконической формы утрачивают свою орнаментику, увеличивается их высота и сужается диаметр горла. Эти изменения имели, очевидно, культово-церемониальный смысл, динамика которого пока не ясна. В-четвертых, после конца VII в. биконические сосуды на погребальных памятниках прусской археологической культуры не прослеживаются. На завершающем этапе эпохи викингов и до XIII в. (как показывают раскопки могильника Kl. Каур) «временными урнами» для пруссов служат бронзовые блюда.

---

\* *Кулаков Владимир Иванович*, доктор исторических наук, ведущий научный сотрудник Отдела археологии эпохи Великого переселения народов и раннего Средневековья Института археологии РАН

*Kulakov Vladimir Ivanovich*, Doctor in History, Leading Research Fellow, Department of Archeology of the Great Migration Period and the Early Middle Ages, Institute of Archeology of the RAS

+7-967-353-65-52; drkulakov@mail.ru

**Ключевые слова:** Юго-Восточная Балтия, Самбия, Янтарный берег, эстии, пруссы, судавы, древние германцы, прусская археология, «временные урны», погребальные сосуды, арбалетовидные фибулы, эпоха Великого переселения народов, эпоха викингов.

**Abstract.** The article deals with one of the leading types of funeral ceramic vessels in the Prussian archaeological culture, biconical “temporary” urns. Fragments of calcified bones were brought in these vessels from the funeral pyre and emptied in the grave. In the sixth and seventh centuries, the “temporary” urns were thrown in the grave after the bones and probably deliberately smashed. The typological analysis, a standard typology method in the archeology of the Prussians, helps establish the seriation of biconical vessels. They were dated, first relatively and then absolutely, when juxtaposed to the seriation of crossbow-shaped brooches from the archeological complexes with specific vessels. The shapes of these brooches give indications for such dating. Thus, the forms and parameters of brooches, as well as the forms of vessels are chronological indicators. The author has come to the following conclusions. First, the use of biconical vessels by a group of the Western Balts during funeral ceremonies dates back to the era of Roman influence. Second, from the early fifth century, when the archaeological culture of the Old Prussians had been molded, the inhabitants of Sambia switched from urn cremation to the cremation of subtypes 1.2 and 2.1 (bones, not placed in the urn or scattered in the remains of a funeral pyre). These rituals, like some earlier urn cremations, suggest the use of “temporary” urns, i. e. biconical vessels, to bring bones from a pyre to a grave. Third, biconical vessels lose their ornamentation, their height increased and the neck narrowed during the sixth and seventh centuries. These changes were of ceremonial significance that still remains unclear. Fourth, biconical vessels on the funeral sites of the Prussian archaeological culture date to not later than the early seventh century. The Prussians employed bronze dishes as “temporary” urns at the final stage of the Viking era and until the thirteenth century as has been evidenced by the excavations of the burial ground “Kl. Kaup”.

**Keywords:** Southeast Baltic, Sambia, Amber Coast, Aestii, Prussians, Sudavians, Old Germans, Prussian archeology, “temporary” urns, funerary vessels, crossbow-shaped brooches, Migration Period, Viking Age.

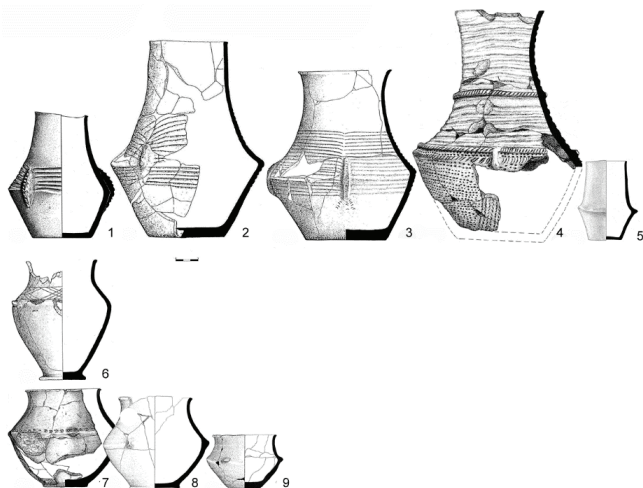
\* \* \*

Прусская археология за последние четыре десятилетия интенсивной полевой работы сформировала банк данных, достаточный для работы с важнейшим массовым материалом — погребальной керамикой. Керамические формы римского времени уже исследованы, получена их типология и хронология<sup>1</sup>. В предлагаемой работе рассматриваются биконические сосуды, характерные для конца римского

---

<sup>1</sup> Кулаков В.И. Сосуды типа Wiekau // Питанні мастацтвазнаўства, этналогіі і фалькларыстыкі. Вып. 24. Мінск, 2018. С. 418–424; Он же. Сосуды типа Dollkeim // Уральский исторический вестник (в печати).

времени и для начальной фазы прусской археологической культуры эпохи Великого переселения народов.



**Рис. 1.** Сводная таблица биконических сосудов с налепами из погребений могильника Lauth/Б. Исаково: 1 — погр. L-15, 2 — погр. L-35, 3 — погр. L-52, 4 — погр. L-187, 5 — погр. L-253, 6 — погр. L-12, 7 — погр. L-14, 8 — погр. L-27, 9 — погр. L-24<sup>2</sup>

Отто Тишлер, классик прусской археологии, используя типологический метод, интуитивно разделил массив сосудов биконической формы (не называя этот керамический тип) на два блока: блок 1 — сосуды с расширением тулова выше границы нижней его трети<sup>3</sup>, блок 2 — сосуды с расширением тулова ниже границы нижней трети высоты тулова<sup>4</sup>. В своей кандидатской диссертации я отнес сосуды блока Tischler 1 к подтипу 1.1 (рис. 1,1–5; рис. 2,1–4), сосуды блока Tischler 2 — к подтипу 1.3 (рис. 2,7)<sup>5</sup>. Штампованный орнамент, покрывавший поверхность некоторых сосудов подтипа 1.3, был назван и интерпретирован как подражание сшитым из кожи бурдюкам<sup>6</sup>. С фазы D<sub>2</sub> по фазу E<sub>1</sub> (ок. 475–525 гг. н.э.), входившими в хронологическую шкалу О. Тишлера, сосуды подтипа 1.1 используются в прусских трупосожжениях для переноски кальцинированных костей с костра в могилу.

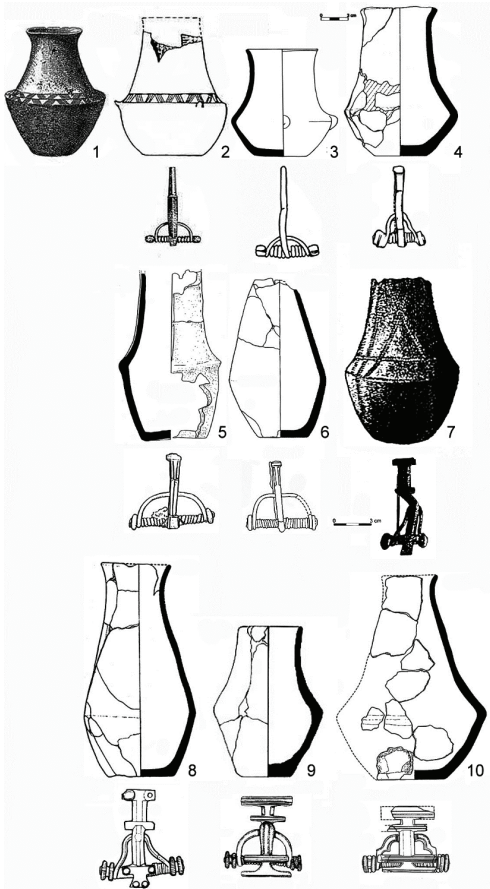
<sup>2</sup> Кулаков В.И. Сосуды с налепами в древностях эстиев (на материале могильника Lauth/Б. Исаково) // *Slavia Antiqua*. Т. LIV. Poznań, 2013. Рис. 5.

<sup>3</sup> Tischler O., Kemke H. *Ostpreussische Altertümer aus der Zeit der grossen Gräberfelder nach Christi Geburt, Königsberg i. Pr., 1902. Taf. XXIX.*

<sup>4</sup> Ibid. Taf. XXX.

<sup>5</sup> Кулаков В.И. Прусы (V–XIII вв.). М., 1994. С. 40, 42. Рис. 22.

<sup>6</sup> Там же. С. 42.



**Рис. 2.** Динамика развития перекладчатых арбалетовидных фибул (нем. die Sproßenfibeln) и биконических сосудов: 1 — урна из погр. Kannikegard, Bornholm; 2 — часть инвентаря погр. Н-53 (1943) могильника Hünenberg/Гора Великанов; 3 — часть инвентаря погр. Н-3; 4 — часть инвентаря погр. О-298 могильника Stantau/Митино; 5 — часть инвентаря погр. Do-2k могильника Dollkeim/Коврово-1; 6 — часть инвентаря погр. О-365; 7 — часть инвентаря погр. Do-116; 8 — часть инвентаря погр. О-217; 9 — часть инвентаря погр. No-85 могильника Neuendorf/Nowinka; 10 — часть инвентаря погр. О-271 (1<sup>7</sup>; 2<sup>8</sup>; 3<sup>9</sup>; 4<sup>10</sup>; 5<sup>11</sup>; 6<sup>12</sup>; 7<sup>13</sup>; 8<sup>14</sup>; 9<sup>15</sup>; 10<sup>16</sup>)

<sup>7</sup> Кулаков В.И. Сокровища янтарного края... Рис. 155.

<sup>8</sup> Кулаков В.И. Hünenberg — «Гора Великанов». Могильник III–IV вв. на севере Самбии // Światowit Supplement Series B: Barbaricum. Т. 10. Warszawa, 2014. Рис. 8.

<sup>9</sup> Там же. Рис. 9.

<sup>10</sup> Скворцов К.Н. Могильник Митино V–XIV вв. (Калининградская область). По результатам исследований 2008 г., ч. вторая // Материалы охранных археологических исследований. Т. 15. М., 2010. Табл. CDLXXIII, CDLXXIV.

<sup>11</sup> Кулаков В.И. Доллькайм-Коврово. Исследования 1879 г. Минск, 2004. Рис. 95.

<sup>12</sup> Скворцов К.Н. Могильник Митино... Табл. CDLXXVIII, CDLXXIX.

<sup>13</sup> Кулаков В.И. Доллькайм-Коврово. Рис. 49.

<sup>14</sup> Скворцов К.Н. Могильник Митино... Табл. CCCXLVIII, CCCXLIX.

<sup>15</sup> Kontny B., Okulicz-Kozaryn J., Pietrzak M. Nowinka. Site 1. The cemetery from the Late Migration Period in the Northern Poland. Gdańsk; Warszawa, 2011, pl. LIX, LX.

<sup>16</sup> Скворцов К.Н. Могильник Митино... Табл. CDX, CDXI.

Кальцинированные кости из сосуда высыпались на слой остатков погребального костра, сосуд («временная урна») бросался следом, часто разбиваясь при этом<sup>17</sup>.

На исходе позднеримского времени и в начале эпохи Великого переселения народов биконические сосуды с расширением тулова в верхней трети высоты были распространены как в погребальных древностях эстиев, так и у их восточных соседей — судавов, где эти сосуды служили урнами<sup>18</sup>. Эстии такие сосуды использовали в качестве тары для заупокойных подношений и нередко снабжали их по ребру налепами, которые предотвращали контакт рук живых с глиной, прилежавшей к праху мертвых, и защищали от возможного ожога<sup>19</sup>. Пограничная зона между ареалами эстиев и судавов приходится на бассейн р. Alle/Łyna/Лава<sup>20</sup>, где в V в. н.э. эти сосуды трансформируются в биконические сосуды подтипа 1.3. Сосуды с расширением в верхней трети тулова (в том числе с налепами) проникают, очевидно, по бассейну р. Alle/Łyna/Лава, в западнобалтскую среду вместе с переселенцами из различных областей древнегерманского ареала (рис. 2, 1–2)<sup>21</sup>. В. Новаковски считает, что такие сосуды и прочий погребальный инвентарь пруссов указанного речного бассейна испытывал в конце эпохи Великого переселения народов самбийское влияние<sup>22</sup>.

В IV — начале V в. н.э. в погребальной керамике эстиев имеется широкий спектр биконических сосудов с расширением тулова на разной высоте (рис. 1). Тем не менее, дальнейшее генетическое развитие характерно лишь для сосудов с расширением тулова в нижней его трети (рис. 1, 1–5), датировка которых ранее оказалась неясной для В. Новаковски<sup>23</sup>. Для того чтобы нагляднее представить данную

---

<sup>17</sup> Сворцов К.Н. Могильник Митино... Табл. CDX, CDXI. С. 65.

<sup>18</sup> *Szymański P.* Chronologia goldapskiej grupy kulturowej w okresie wędrowek ludow, Światowit, suppl. Seria P. T. XX. Warszawa, 2018. Tabl. XXXIII.

<sup>19</sup> Кулаков В.И. Сосуды с налепами в древностях эстиев (на материале могильника Lauth/Б. Исаково) // *Slavia Antiqua*. Т. LIV. Poznań, 2013. С. 130.

<sup>20</sup> *Nowakowski W.* Nördlich der Olsztyn-Gruppe. Die völkerwanderungszeitlichen Gräberfeldern an der mittleren Alle // *Terra Barbarica. Monumenta Archaeologica Barbarica. Seria Gemina*. Т. II. Łódź; Warszawa, 2010. Abb. 1, 3.

<sup>21</sup> Кулаков В.И. Сосуды с налепами... С. 130; *Он же.* Сокровища Янтарного края. Показатели инокультурных влияний на древности Самбии и Натангии в I–IV вв. н.э. Калининград, 2016. С. 102.

<sup>22</sup> *Новаковски В.* Между Мазурским Поозерьем и Надровией: могильники эпохи Великого переселения народов на Средней Лаве // *Археология Балтийского региона*. М.; СПб., 2010. С. 118.

<sup>23</sup> *Nowakowski W.* Das Samland in der römischen Kaiserzeit und seine Verbindungen mit dem römischen Reich und der barbarischen Welt. Marburg; Warszawa, 1996. S. 61.

линию развития, расположим эти сосуды в рамках типологического метода в ряд в соответствии с деградацией фибул, найденных с этими сосудами в одних погребальных комплексах. Давно доказано, что арбалетовидные фибулы носителей прусской культуры на ранней фазе ее развития прекрасно отражали хронологическую динамику, развиваясь от простых фибул (застежки *post-Durátón* с деревянным стержнем пружины, пригодные лишь для погребальных церемоний, середина — вторая половина V в. н.э., рис. 2,2) через застежки со слабым расширением в верхней части ножки (рис. 2,3, рубеж V–VI вв.) и через фибулы с широкой тетивой (рис. 2,5–6, первая половина VI в.) к фибулам с парными расширениями на ножке (рис. 2,7–10, конец VI — начало VIII в.). Данная линия развития фибул подкреплена изменениями остальных деталей прусского погребального инвентаря<sup>24</sup>. Биконические сосуды с течением времени от середины V в. до рубежа VII–VIII вв. теряют прорезной декор у плечика тулова, высота сосуда увеличивается, а устье сосуда сужается. Этот вариант биконических сосудов В. Новаковски неудачно поименовал «сосудами бутылковидной формы»<sup>25</sup>. Вслед за варшавским археологом этот термин повторил его ученик К. Скворцов, отнеся их на Самбии и на побережье Вислинского залива к эпохе Великого переселения народов<sup>26</sup>.

Биконические сосуды на позднем этапе своего развития теряют функцию хранения заупокойных даров, превращаясь в тару для транспортировки кальцинированных костей с погребального костра в могилу. Там кости высыпали из них на слой остатков погребального костра (ОПК), сами сосуды бросали рядом и разбивали.

На протяжении V в. н.э. изучаемая форма керамики теряет полосу прорезного декора выше горизонтального ребра тулова (рис. 2,2) и налепы по ребру (рис. 2,3). В первой половине VI в. выше ребра сосуда появляются вертикальные налепы (рис. 2,5), возможно, имитирующие некое приспособление, сплетенное из веревок или же ременных полос, позволяющее транспортировать кости в сосуде, не прикасаясь к его поверхности (не оскверняя свои руки контактом с останками умершего). В конце VI в. налепы сменяются штампованным орнаментом типа «лоскутного» (рис. 2, 7)<sup>27</sup>. Ранее я выдвинул предположение об имитации этим орнаментом кон-

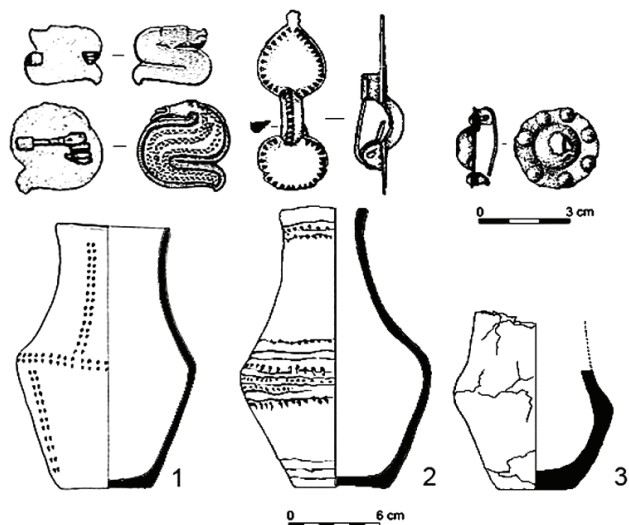
<sup>24</sup> Кулаков В.И. Прусы (V–XIII вв.). М., 1994. Рис. 32.

<sup>25</sup> Новаковски В. Между Мазурским Поозерьем и Надровией... С. 118.

<sup>26</sup> Скворцов К.Н. Могильник Митино... С. 134.

<sup>27</sup> Кулаков В.И. История Пруссии до 1283 г. М., 2003. С. 299.

струкции кожаных походных сосудов, характерных для раннесредневековых тюркских древностей<sup>28</sup>. Линия развития биконических сосудов завершается формами без всякого орнамента (рис. 2,8–10). Примечательно, что в погребениях могильника Neuendorf/Nowinka встречены биконические сосуды с различными видами декора (рис. 3) в комплексах с фибулами инокультурного относительно прусских древностей происхождения<sup>29</sup>. Эти комплексы содержали, очевидно, останки скандинавских воинов VII в.<sup>30</sup> В эпоху после завершения эпохи Великого переселения народов они состояли в прусской дружине и были захоронены пруссами по местным обычаям.



**Рис. 3.** Биконические сосуды и фибулы особых форм в комплексах могильника Neuendorf/Nowinka: 1 — часть инвентаря погр. No-41; 2 — часть инвентаря погр. No-84; 3 — часть инвентаря погр. No-85 (1-3<sup>31</sup>)

В предвикингское время (VIII в.) и на раннем этапе эпохи викингов (IX в.) биконические «временные урны» в прусских трупосож-

<sup>28</sup> Кулаков В.И. Древности пруссов VI–XIII вв. // САИ. Вып. Г1-9. М., 1990. С. 35.

<sup>29</sup> Кулаков В.И. Прусские и Мазурские дериваты двупластинчатых фибул // Вестник Санкт-Петербургского университета. История. Т. 63, вып. 1. 2018. С. 191.

<sup>30</sup> Kontny B., Pietrzak M. Merovingian Belt of the Vidivarian Waist? Unexpected Import from the Elbląg Group Cemetery at Nowinka, Tolkmicko com. // Археология Балтийского региона. М.; СПб., 2013. С. 128–130.

<sup>31</sup> Kontny B., Okulicz-Kozaryn J., Pietrzak M. Nowinka. Site 1. The cemetery from the Late Migration Period in the northern Poland, Gdańsk-Warszawa: Muzeum Archeologiczne w Gdańsku, 2011, pl. XXVII; LIV; LIX.

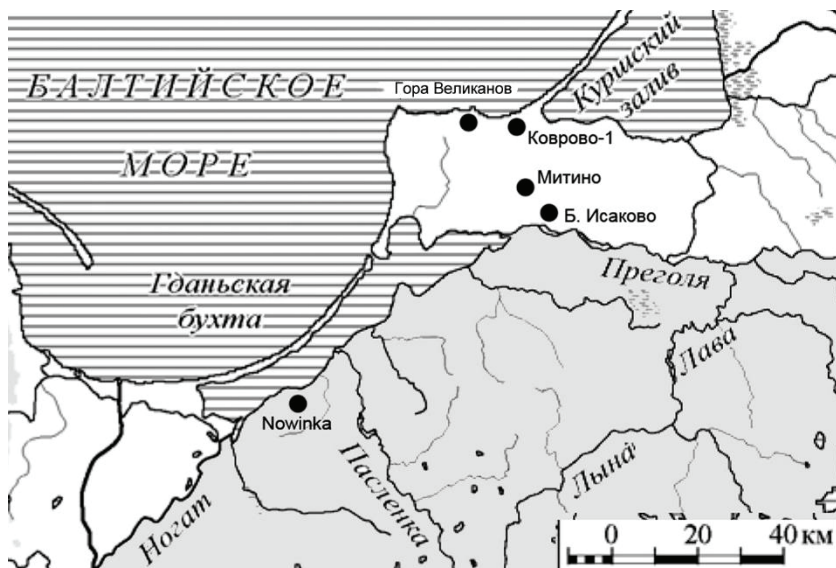


Рис. 4. Грунтовые могильники с «временными урнами», упоминаемые в тексте статьи

жениях Самбии (рис. 4) сменяются горшками (нередко со штампованным декором). В этих сосудах с погребального костра в могилу переносилась лишь незначительная часть кремированных останков (показатель «парциальности» захоронений)<sup>32</sup>. В конце X–XIII вв. роль «временных урн» у пруссов выполняют импортные бронзовые блюда-дискосы, нередко с христианской символикой<sup>33</sup>. С переходом пруссов к трупоположениям в предорденскую эпоху традиция использования «временных урн» различных форм и материалов в Янтарном крае прекращается.

#### Выводы.

1. Биконические сосуды в виде урн и сосудов-приставок были характерны для обитателей западной окраины балтского мира (эстии и судавы) в позднеримскую эпоху. Сходные формы использовались мастерами некоторых древнегерманских племен, оказавших влияние на становление прусской культуры на заре эпохи Великого переселения народов.

<sup>32</sup> Клещенко Е.А., Хомякова О.А. К изучению особенностей погребального обряда раннесредневековой культуры пруссов (биоархеологический аспект) // КСИА. Вып. 357. М., 2019. С. 365.

<sup>33</sup> Кулаков В.И. Прусы эпохи викингов. Жизнь и быт общины Каупа. М., 2016. С. 158.

2. С начала V в. жители Самбии от урновых кремаций переходят к трупосожжениям подтипов 1.2 и 2.1 (безурновые группы костей или же кости, рассеянные в ОПК). Эти формы обрядности предполагают (как и некоторые более ранние урновые кремации) использование «временных урн» для переноса костей с костра в могилу<sup>34</sup>. Этими «временными урнами» стали биконические сосуды.

3. На протяжении VI–VII вв. сосуды биконической формы утрачивают свою орнаментуку, увеличивается их высота и сужается диаметр горла. Эти мутации имели, очевидно, культово-церемониальный смысл.

4. После конца VII в. биконические сосуды на погребальных памятниках прусской археологической культуры не прослеживаются. На завершающем этапе эпохи викингов и до XIII в. (как показывают раскопки могильника Kl. Каур) «временными урнами» для пруссов служат бронзовые блюда.

## References

Kleshchenko E.A., Khomyakova O.A. *K izucheniyu osobennostey pogrebal'nogo obryada rannesrednevekovoy kul'tury prussov (bioarkheologicheskii aspekt)* [The Study of the Features of the Funeral Rite in the Early Medieval Prussian Culture (A Bioarchaeological Aspect)] // *Kratkiye soobshcheniya Instituta arkheologii RAN [KSIA]*. Issue 357. Moscow: Nauka, 2019. P. 356–373.

Kontny B., Okulicz-Kozaryn J., Pietrzak M. *Nowinka. Site 1. The Cemetery from the Late Migration Period in the Northern Poland*. Gdańsk; Warszawa: Muzeum Archeologiczne w Gdańsku, 2011. 296 s.

Kontny B., Pietrzak M. *Merovingian Belt of the Vidivarian Waist? Unexpected Import from the Elbląg Group Cemetery at Nowinka, Tolkmicko* // *Археология Балтийского региона*. М.; СПб.: Нестор-История, 2013. С. 122–133.

Kulakov V.I. *Dollkeim-Kovrovo. Issledovaniya 1879 g.* [Dollkeim-Kovrovo. Research in 1879]. Minsk: Institut istorii NAN Belarusi, 2004. 135 p.

Kulakov V.I. *Drevnosti prusov VI–XIII vv.* [The Antiquities of the Prussians in the Sixth–Thirteenth Centuries] // *Svod arkheologicheskikh istochnikov [SAI]*. Issue G1-9. Moscow: Nauka, 1990. 167 p.

Kulakov V.I. *Hünenberg – “Gora Velikanov”. Mogil'nik III–IV vv. na severe Sambii* [Hünenberg – “Mountain of Giants”. The Third–Fourth-centuries Burial Dround in Northern Sambia] // *Światowit Supplement Series B: Barbaricum*. Vol. 10. Warsaw: Drukarnia Janusz Bieszczad, 2014. P. 199–363.

Kulakov V.I. *Istoriya Prussii do 1283 g.* [A History of Prussia until 1283]. Moscow: Indrik, 2003. 364 s.

Kulakov V.I. *Prusskiye i Mazurskiye derivaty dvuplastinchatykh fibul* [Prussian and Masurian Derivatives of Two Plate Brooches] // *Vestnik Sankt-Peterburgskogo universiteta. Istoriya*. 2018. Vol. 63. Issue 1. P. 187–195.

---

<sup>34</sup> Кулаков В.И. История Пруссии... С. 295.

Kulakov V.I. *Prussy (V–XIII vv.)* [The Prussians in the Fifth–Thirteenth Centuries]. Moscow: Geoeko, 1994. 214 p.

Kulakov V.I. *Prussy epokhi vikingov. Zhizn' i byt obshchiny Kaupa* [The Prussians of the Viking Age. The Kaup Community's Everyday Life]. Moscow: Knizhnyy mir, 2016. 350 p.

Kulakov V.I. *Sokrovishcha Yantarnogo kraya. Pokazateli inokul'turnykh vliyaniy na drevnosti Sambii i Natangii v I–IV vv. n.e.* [Treasures of the Amber Region. The Evidences of Foreign Cultural Influences on the Antiquities of Sambia and Natangia in the First–Fourth Centuries]. Kaliningrad: Kaliningradskaya kniga, 2016. 362 p.

Kulakov V.I. *Sosudy s nalepami v drevnostyakh estiyev (na materiale mogil'nika Lauth / B. Isakovo)* [Vessels with Ledges in the Antiquities of the Estii (According to the Material of the Burial Ground Lauth / B. Isakovo)] // *Slavia Antiqua*. Vol. LIV. 2013. P. 119–143.

Kulakov V.I. *Sosudy tipa Wiekau* [The Wiekau Type Vessels] // *Pytanni mastatsvaznaustva, etnologii i fal'klarystyki* [Issues of Art History, Ethnology and Folklore]. Issue 24. Minsk: Prava i ekanomika, 2018. P. 418–424.

Novakovski V. *Mezhdru Mazurskim Poozer'yem i Nadroviyey: mogil'niki epokhi Velikogo pereseleniya narodov na Sredney Lave* [Between Masurian Lakeland and Nadruvia: The Migration Period Burial Grounds on the Middle Lava] // *Arkheologiya Baltiyskogo regiona*. Moscow; Saint Petersburg: Nestor-Istoriya, 2010. P. 113–121.

Nowakowski W. *Nördlich der Olsztyn-Gruppe. Die völkerwanderungszeitlichen Gräberfeldern an der mittleren Alle* // *Terra Barbarica. Monumenta Archaeologica Barbarica. Seria Gemina. T. II*. Łódź; Warszawa: Instytut Archeologii Uniwersytetu Łódzkiego, 2010. S. 423–432.

Nowakowski W. *Das Samland in der römischen Kaiserzeit und seine Verbindungen mit dem römischen Reich und der barbarischen Welt*. Marburg; Warszawa: Druk, 1996. 170 S.

Skvortsov K.N. *Mogil'nik Mitino V–XIV vv. (Kaliningradskaya oblast')*. *Po rezul'tatam issledovaniy 2008 g., chast' vtoraya* [Mitino Burial Ground in the Fifth–Fourteenth Centuries (Kaliningrad Region). According to the 2008 Research Results, Part 2] // *Materialy okhrannykh arkheologicheskikh issledovaniy* [Materials of Salvage Archaeological Research]. Vol. 15. Moscow: Institut arkheologii RAN, 2010. 806 p.

Szymański P. *Chronologia goldapskiej grupy kulturowej w okresie wędrowek ludów* [Chronology of the Gołdap Group during the Migration Period]. Swiatowit, suppl. Ser. P. T. XX. Warszawa: Instytut archeologiczne Uniwersytetu warszawskiego, 2018. 210 s.

Tischler O., Kemke H. *Ostpreussische Altertümer aus der Zeit der grossen Gräberfelder nach Christi Geburt*. Königsberg i. Pr.: In Kommission bei Wilhelm Koch, 1902. 86 S.

Поступила в редакцию  
21 февраля 2020 г.