

В.И. Кулаков

СТРЕЛЫ КАУПА

V.I. Kulakov

ARROWS FROM KAUP

Аннотация. Оружие дальнего боя (лук и стрелы, дротики) западных балтов в основном осталось вне поля зрения европейских археологов. Статья посвящена редчайшим в прусской археологии находкам — наконечникам стрел эпохи викингов. Ситуация с этим разрядом археологических находок в исторической Пруссии в корне отличается от подобной картины на территории Литвы. Если там находки наконечников стрел обнаружены преимущественно на городищах и являются следствием штурма этих укрепленных поселений неприятелем, то в Янтарном крае стрелы связаны исключительно с погребальными памятниками археологии. Во многом это результат слабой изученности прусских поселений, что является следствием объективных причин. В большинстве привлеченных в статье погребальных комплексов находки наконечников стрел единичны, поэтому следует полагать наиболее вероятной причиной их присутствия в погребениях смерть погребенного. Это положение может объяснить факт нахождения в могилах наконечников стрел, не извлеченных при жизни погребенного. Представленность на могильнике в урочище Кауп (Kl. Kaup) наконечников стрел с шипами позволяет провести аналогии с находками таких же наконечников на ятвяжском городище Kaukaī. Упомянутый могильник, содержащий останки западнобалтских купцов, мастеров и общинников, обитавших здесь в IX–XIII вв., планиграфически связан с торгово-ремесленным поселением эпохи викингов. Это поселение являлось важным звеном в цепи центров торговой активности жителей балтийского побережья и занимает важное место на Неманском янтарном пути XI–XII вв. Можно высказать предположение о конфликтах прусских и куршских купцов с автохтонными жителями Верхнего Понеманья, пользовавшимися, судя по находкам на расположенном в указанном регионе городище Kaukaī, именно такими наконечниками стрел. Видимо, для этих торговцев прохождение Неманским путем не всегда было безопасным. Ланцетовидные наконечники

Кулаков Владимир Иванович, доктор исторических наук, ведущий научный сотрудник отдела археологии эпохи великого переселения народов и раннего средневековья Института археологии РАН

Kulakov Vladimir Ivanovich, Doctor in History, Leading Research Fellow, Department of Archaeology of the Great Migration Period and Early Middle Ages, Institute of Archaeology, Russian Academy of Sciences

drkulakov@mail.ru

ки стрел на Каупе могут быть свидетельством конфликтов местных обитателей со скандинавами — естественными конкурентами прусских купцов на торговых путях Балтии.

Ключевые слова: юго-восточная Балтика, Неманское правобережье, наконечники стрел, типология, урочище Кауп, эпоха викингов.

Abstract. Ranged combat weapons (bows and arrows, darts) of the Western Balts have been largely overlooked by European archaeologists. The article examines the rarest finds in Prussian archaeology, arrowheads of the Viking age. This variety of archaeological finds in historical Prussia is quite different from the situation in Lithuania. While in Lithuania arrowheads are found mainly in fortified settlements and point at the enemy's onslaughts, in Amberland they were found exclusively in burial sites. This is largely the result of poorly studied Prussian settlements due to objective reasons. Arrowheads have been found only occasionally in most of the funerary complexes referred to in the article, and the most probable reason for their presence in the burials is the death of the buried person. That is why they had not been removed during his/her life. The finds of arrowheads with thorns at the graveyard of the Kaup mountain area allows us to draw analogies to the similar arrowheads at the Kaukai fortified settlement of the Jatvians. This burial ground, containing the remains of West-Baltic merchants, craftsmen and commoners, who lived here in the 9th through 13th centuries, is related to the commercial settlement of the Viking Age at the planigraphic level. This settlement was an important link in the chain of trade centres of Baltic coast inhabitants and occupied an important position on the Neman amber route in the 11th and 12th centuries. We may suppose that Prussian and Couronian merchants clashed with local natives of the Upper Neman region, who used such arrowheads, judging by the finds from the Kaukai fortified settlement. Navigating the river Nemen was not always safe for these merchants. Lancet-shaped arrowheads from Kaup may be evidence of conflicts between local inhabitants and Scandinavians, who were competitors of Prussian merchants on the Baltic trade routes.

Keywords: South-Eastern Baltic, right bank of the Neman, arrowheads, typology, Kaup mountain area, Viking Age.

* * *

Проблема оружия дальнего боя (лук и стрелы, дротики) в военном искусстве западных балтов в основном осталась вне поля зрения европейских археологов. Лишь литовский археолог Витаутас Костович Казакавичюс, к сожалению, рано от нас ушедший, почти два десятилетия тому назад издал небольшую монографию, посвященную типологии и хронологии наконечников стрел древнего и раннесредневекового населения на территории современной Литвы. Выделив в массиве археологического материала 18 типов наконечников стрел, автор пришел к выводу о том, что это не слишком популярное у балтов оружие (сказывалась мощная залесенность Неман-

ского правобережья) использовалось преимущественно при осаде городищ. Примечателен факт использования в ходе этих военных операций ланцетовидных наконечников стрел скандинавского происхождения¹, что, возможно, не свидетельствует в пользу балтской этно-культурной принадлежности лучников в стане осаждающих.

Находки деталей метательного оружия на погребальных памятниках в Литве единичны. Типология В. К. Казакиявичюса 2004 г. — более подробная относительно его прежней типологической системы, опубликованной в 1988 г., где было выделено среди втульчатых и черешковых наконечников лишь шесть типов². Автор упоминает только два наконечника трехлопастных стрел (связаны с кочевническими традициями), застрявших в костях мужчины и женщины, останки которых были обнаружены на могильнике Plinkaigalis, Kėdainių rajonas, Lietuva. Данные погребения датируются серединой V в. н.э.³

Упомянутые находки, одни из немногих обнаруженных на территории современной Литвы трехлопастных наконечников, являются свидетельством военной активности видвариев и их потомков (?) в середине V в. и на рубеже V–VI вв. Это — следы походов лучников постгуннского времени из Самбии на восток в целях как грабежа местного населения, так и для формирования трассы для сбыта янтарного сырья Самбии⁴.

Согласно письменным источникам, сохранившим данные о пруссах орденского времени и обработанных почти полвека тому назад Казимиром Ащиком, использование пруссами луков и стрел достоверно известно лишь для эпохи тевтонской агрессии в юго-восточной Балтии⁵. Метательным оружием пруссов нач. II тыс. н.э. являлись сулицы-дротики (прусс.: *ausmis*), дубины (прусс.: *kula*) (рис. 1) и камни⁶. Наконечники дротиков изредка входят в состав погребального инвентаря воинов прусской дружины эпохи викингов (втульчатые наконечники ланцетовидной формы) и «позднеязыческого» времени (черешковые наконечники типа IVb с одним шипом)⁷.

¹ *Kazakevičius V. Geležies amžiaus strėlės Lietuvoje II–XII/XIII a. Vilnius, 2004. P. 75, 76.*

² *Казакиявичюс В. К. Оружие балтских племён II–VIII веков на территории Литвы. Вильнюс, 1988. С. 68, 72.*

³ Там же. С. 70–72.

⁴ *Кулаков В.И. Эхо гуннских войн в Балтии // Гістарычна-археалагічны зборнік. № 17. Мінск, 2002. С. 106.*

⁵ *Aścik K. O wojskowości prusów w V–XIII wieku // Komunikaty Mazursko-Warmińskie. Nr 1(99). Olsztyn, 1968. S. 225.*

⁶ *Ibid. S. 223, 224.*

⁷ *Кулаков В.И. Древности пруссов VI–XIII вв. // Свод археологических источников. Вып. Г1-9. М., 1990. С. 32.*



Рис. 1. Метательная дубинка-kula, обнаруженная в 1999 г. при раскопках города Löbenicht (район Московского просп. совр. г. Калининграда).
Личный архив автора

На протяжении многих сезонов раскопок Балтийской экспедицией ИА РАН памятников археологии на территории Калининградской обл. наконечников стрел встречено не было. Каково же было наше удивление, когда практически с первого сезона (2009 г.) раскопок грунтового могильника Kl. Каур (3 км к югу от центра Cranz/ Зеленоградск) наконечники стрел стали чуть ли не серийным материалом. Упомянутый могильник, содержащий останки западнобалтских купцов, мастеров и общинников, обитавших здесь в IX–XIII вв., располагается в лесном урочище Каур и планиграфически связан с торгово-ремесленным поселением эпохи викингов. Это поселение являлось важным звеном в цепи центров активности жителей балтийского побережья и занимало важное место на Неманском янтарном пути XI–XII вв.⁸

Уже в раскопках в урочища Каур (Große Kaup) курганов IX–X вв., содержавших останки скандинавских воинов, Ф.Д. Гуревич, первый

⁸ Кулаков В.И. Неманский янтарный путь в эпоху викингов. Калининград, 2012. С. 110.

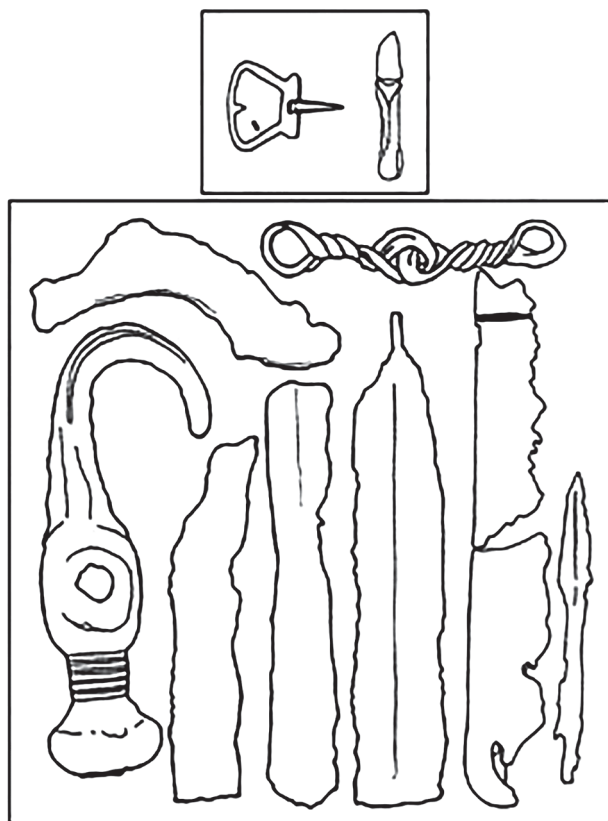


Рис. 2. Наконечники стрел в составе комплексов курганов, раскопанных Ф.Д. Гуревич в 1958 г.: сверху — кург. К5/, внизу — кург. К7/ (Кулаков В.И. Неманский янтарный путь в эпоху викингов. Калининград, 2012. Рис. 150, 151).

послевоенный исследователь данного важнейшего для археологии Балтии памятника, обнаружила два наконечника стрел (рис. 2). Оба наконечника относились к отряду «ланцетовидные», небольшой наконечник из кургана К5/ был ланцетовидным втульчатый (рис. 2, сверху), наконечник из кург. К7/ — также ланцетовидный втульчатый (рис. 2, внизу). Согласно типологии В. К. Казакевичюса, наконечники из курганов К5/ и К7/ относятся к типу «втульчатые наконечники с листообразной формой пера» (VII–XIII вв.)⁹. Традиционно такие наконечники стрел связывают в основном со скандинавскими древностями.

⁹ Kazakevičius V. Op. cit. P. 25.

Каталог находок наконечников стрел на грунтовом могильнике в уроч. К1/Каур

Погребение К28 — двухъярусная кремация (далее — КРМ) с придонным захоронением коня. В верхнем ярусе погребения был обнаружен черешковый наконечник стрелы-срезня. Данный наконечник обнаружен среди скопления находок, окруженного мелкими камнями, над юго-восточным краем материковой могильной ямы, на 2 шт.¹⁰ В литовском археологическом материале двурогие черешковые наконечники стрел (по типологии В. Казакевичюса) весьма редки и по находкам на городище Kaukaі датируются X в.¹¹ Эти же временем датируется и погребение К28, содержащее, судя по составу инвентаря, останки мужчины-воина¹². В отечественной археологии наконечники-срезни считаются принадлежностью охоты на пушного зверя.

«Погребение» К37 — отмеченная на шт. 2 и 3 овальная в плане каменная кладка, ориентированная по линии северо-запад — юго-восток, размером 2,0 × 1,2 м, интерпретируемое как место многократной КРМ в соответствии с куршским погребальным обрядом типа А-2 эпохи викингов¹³. В центре упомянутой каменной конструкции был найден наконечник стрелы «черешковый, с короткой и массивной головкой ромбовидной формы» (по типологии В. Казакевичюса), согласно литовским аналогиям относимый к XI в.¹⁴ В юго-восточной части конструкции был обнаружен черешковый наконечник стрелы типа «с ромбовидной формой пера» (по типологии В. Казакевичюса), согласно литовским аналогиям относимый к XI–XII вв.¹⁵ Кроме того, преимущественно на шт. 2 вокруг каменной конструкции «погребения» К37 были найдены следующие наконечники стрел: № 66 — наконечник крупных размеров «с ромбовидной формой пера» (по типологии В. Казакевичюса), наконечник № 249 типа «черешковый с пирамидальной головкой, квадратной в сечении» (по типологии В. Казакевичюса), не позднее XII в.¹⁶, наконечник № 162 типа «втульчатый с шипами» (по типологии В. Казакевичюса), VIII—XIII вв.¹⁷,

¹⁰ Кулаков В.И. Пруссy эпохи викингов. Жизнь и быт общины Каупа. М., 2016. С. 50.

¹¹ Kazakevičius V. Op. cit. P. 73.

¹² Кулаков В.И. Пруссy эпохи викингов... С. 53

¹³ Кулаков В.И. Куршский погребальный обряд на Каупе (полуостров Самбия) // Pruthenia. Т. VI. Olsztyn, 2011. S. 67.

¹⁴ Kazakevičius V. Op. cit. P. 51.

¹⁵ Ibid. P. 50.

¹⁶ Ibid. P. 51.

¹⁷ Ibid. P. 20.

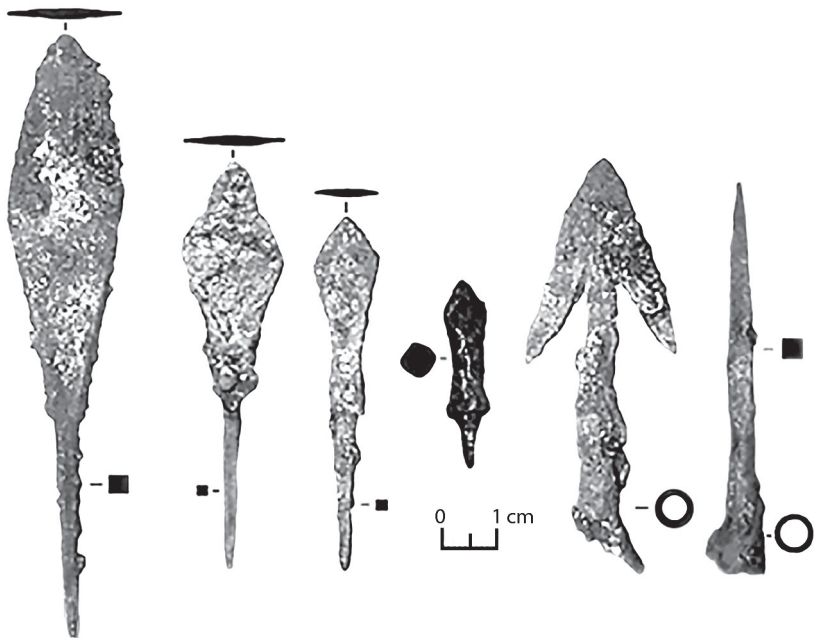


Рис. 3. Наконечники стрел, относимые к «погр.» К37 могильника К1. Каур.
Личный архив автора

наконечник № 125 типа «втульчатый с квадратный поперечным сечением головки» (по типологии В. Казакевичюса), IX–XI вв.¹⁸ Как и остальной инвентарь, найденный в районе «погребения» К37, эти наконечники стрел осыпались с места многократного трупосожжения и за ненадобностью не были подобраны участниками этой церемонии для последующего помещения в могилу¹⁹. Указанные наконечники стрел датируются в разных хронологических диапазонах, совпадающих в пределах XI в. (рис. 3).

Погребение К40 — двухъярусная КРМ. В верхнем ярусе в юго-восточной его части, на шт. 2 среди прочих находок был обнаружен наконечник стрелы (рис. 4) типа «втульчатый наконечник с шипами» (по типологии В. Казакевичюса, датируемый по находкам в слоях городищ преимущественно Южной Литвы концом I — началом II тыс. н.э.²⁰ По набору погребального инвентаря погребение К40

¹⁸ Ibid. P. 25.

¹⁹ Кулаков В.И. Куршский погребальный обряд... С. 66.

²⁰ Kazakevičius V. Op. cit. P. 20, 21.

датируется концом X–XI вв. и содержит останки мужчины, связанного с неким производством²¹.

Погребение K85 — двухъярусная КРМ. К западу от материковой могильной ямы на шт. 2 была вскрыта прямоугольная в плане каменная конструкция размером 1,6 × 1,0 м, ориентированная по линии северо-запад — юго-восток. Возможно, как и в случае с «погребением» K37, на этой конструкции производилась КРМ. Под ее восточной частью отмечен мощный прокол материка²². Непосредственно к востоку от этой конструкции обнаружен наконечник стрелы № 11 (рис. 5) типа «черешковый с пирамидальной головкой, квадратной в сечении» (по типологии В. Казакевичюса), датируемый временем не позднее XII в.²³ Не исключено, что наконечник стрелы упал с погребального костра. Погребение K85 содержит останки мужчины и датируется концом X — началом XI в.²⁴



Рис. 4. Наконечник стрелы из Р.5 могильника К1. Каур, связанный с погр. К40 могильника К1. Каур. *Личный архив автора*

Как это следует из представленного каталога находок наконечников стрел на Каупе, ситуация с этим разрядом археологических находок в исторической Пруссии в корне отличается от подобной картины на территории Литвы. Если там находки наконечников стрел встречены преимущественно на городищах и являются следствием штурма этих укрепленных поселений неприятелем, то в Янтарном крае стрелы связаны исключительно с погребальными памятниками археологии. Во многом это — результат неизученности прусских поселений, что является следствием объективных причин. Факт обнаружения наконечников стрел в прусских и куршских погребениях в урочище К1. Каур требует объяснения. Оно может быть представлено в двух вариантах:

1. Стрелы в составе погребального инвентаря.
2. Стрелы в теле погребенного.

²¹ Кулаков В.И. Прусы эпохи викингов... С. 138, 140.

²² Там же. С. 133.

²³ Kazakevičius V. Op. cit. P. 51.

²⁴ Кулаков В.И. Прусы эпохи викингов... С. 292.

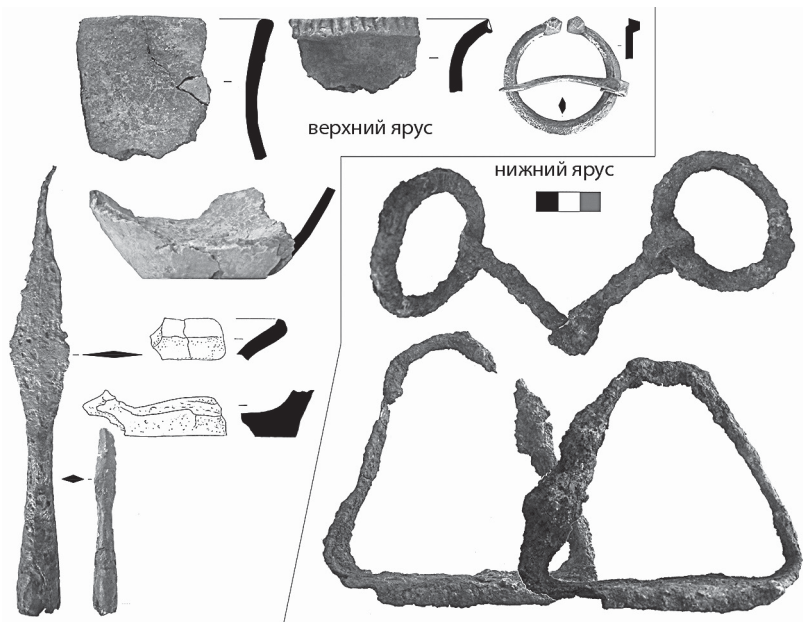


Рис. 5. Инвентарь погр. К85 могильника Кл. Каур. *Личный архив автора*

Так как во всех, за исключением специфического «погребения» К37 (места многократной КРМ), погребальных комплексах, вскрытых на могильнике в урочище Кл. Каур, находки стрел единичны, следует полагать причиной их присутствия в погребениях скорее всего смерть погребенного. Это может объяснить нахождение в могилах одиночных наконечников стрел, не извлеченных при жизни погребенного. Представленность на могильнике в урочище Кл. Каур наконечников стрел с шипами позволяет провести аналогии с находками таких же наконечников на ятвяжском городище Kaukaï (см. выше). Можно высказать предположение о конфликтах прусских и куршских купцов с автохтонными жителями Верхнего Понеманья, пользовавшимися, судя по находкам на расположенном в указанном регионе городище Kaukaï, именно такими наконечниками стрел. Видимо, для этих торговцев прохождение Неманским путем не всегда было безопасным. Ланцетовидные наконечники стрел на Каупе могут быть свидетельством конфликтов местных обитателей со скандинавами, естественными конкурентами прусских купцов на торговых путях Балтии.

Завершая статью о стрелах пруссов, стоит упомянуть единственное изображение прусского (что не бесспорно) лука на капители колонны из орденского замка Marienburg/Malbork (рис. 6). Этот

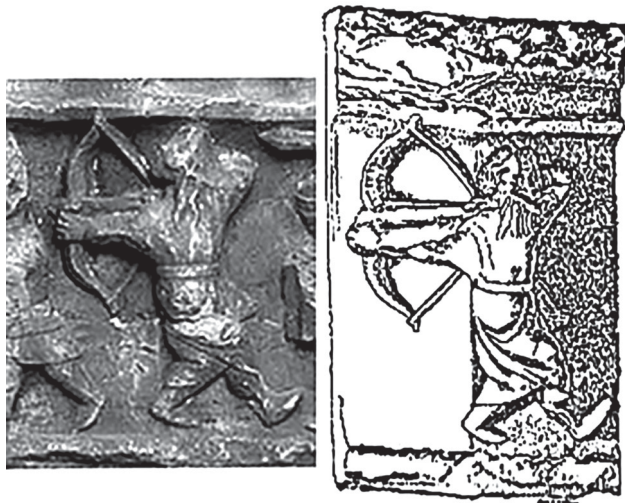


Рис. 6. Фото (слева) и прорисовка (справа) фигуры прусского (?) лучника на капители из Marienburg/Malbork (Gaerte W. *Urgeschichte Ospreußen*, Königsberg: Gräfe und Unzer Verlag, 1929. Abb. 287)

памятник средневекового декоративного искусства еще ждет оружейведческого исследования. Представленный в руках противника крестоносцев, одетого в длинный халат (у пруссов наличие такого вида одежды не подтверждено), небольшой по своим размерам ассиметричный лук указывает на его условную принадлежность к оружию степных народов (как и одежда лучника). Тип наконечника стрелы, который лучник предназначил крестоносцу, неопределим.

References

Aścik K. *O wojskowości prusów w V–XIII wieku* [On the Weapons of the Prussians in the 5th through 13th Centuries] // *Komunikaty Mazursko-Warmińskie*. N 1 (99). Olsztyn: Towarzystwo Badań Naukowych i Instytut Północny im. Wojciecha Kętrzyńskiego, 1968. S. 222–236.

Gaerte W. *Urgeschichte Ospreußen*. Königsberg: Gräfe und Unzer Verlag, 1929. 402 S.

Kazakevičius V. *Geležies amžiaus strėlės Lietuvoje II–XII/XIII a.* [Iron Age Arrows in Lithuania in the 2nd through 12th/13th Centuries]. Vilnius: Lietuvos istorijos institutas, 2004. 135 p.

Kazakevičius V.K. *Oružhiye baltskikh plemen II–VIII vekov na territorii Litvy* [Weaponry of the Baltic Tribes in the 2nd–8th Centuries in the Territory of Lithuania]. Vilnius: Mokslas, 1988. 159 s.

Kulakov VI. *Drevnosti prussov VI–XIII vv.* [Antiquities of the Prussians in the 6th through 13th Centuries] // *Svod arkheologicheskikh istochnikov* [A Collection of Archaeological Sources]. Issue Г1-9. Moscow: Nauka, 1990. 167 p.

Kulakov V.I. *Ekho gunnskikh voyn v Baltii* [Echoes of the Hunnic Wars in Baltia] // *Gistarychna-arkhealagichny zbornik*. N 17. Minsk: Instytut gistoryi Natsyyanal'nay akademii navuk Belarusi, 2002. P. 101–111.

Kulakov V.I. *Kurshskiy pogrebal'nyy obryad na Kaupe (poluostrov Sambiya)* [Couronian Burial Rite at Kaup (Sambia Peninsula)] // *Pruthenia*. Vol. VI. Olsztyn: Towarzystwo “Pruthenia”, 2011. P. 61–79.

Kulakov V.I. *Nemanskiy yantarnyy put' v epokhu vikingov* [The Neman Amber Way in the Viking Age]. Kaliningrad: PEN-tsentr, 2012. 222 p.

Kulakov V.I. *Prussy epokhi vikingov. Zhizn' i byt obshchiny Kaupa* [The Viking Age Prussians. Life and Daily Routine of the Kaup Commune]. Moscow: Knizhnyy mir, 2016. 350 p.

Поступила в редакцию
25 августа 2020 г.